



**Gmina Płoty**  
**Plac Konstytucji 3 Maja 1, 72- 310 Płoty**

*tel. 91 30 33 405 fax 91 32 10 745 e-mai:um@ploty.pl NIP: 857-18-23-242*

---

Płoty dnia, 02.12.2021r.

RRGiIS.0003.08.2022.AP

**Radni Rady Miejskiej w Płotach**

W nawiązaniu do złożonego w dniu 24.11.2022r. wniosku dotyczącego przygotowania koncepcji projektowej oraz wykonania inwestycji pn.: „Bezpieczne place zabaw dla małych dzieci” informuję jak następuje.

Wszelkie kwestie dotyczące lokalizacji placów zabaw regulują przepisy i wytyczne Rozporządzenia Ministra Infrastruktury z dnia 12 kwietnia 2002 r. w sprawie warunków technicznych, jakim powinny odpowiadać budynki i ich usytuowanie (tj. z dnia 15 kwietnia 2022 r. Dz.U. z 2022 r. poz. 1225).

W rozporządzeniu w sprawie warunków technicznych, jakim powinny odpowiadać budynki i ich usytuowanie do lokalizacji placu zabaw mają zastosowanie § 40 i § 19, które opisują wymagania dotyczące zaplanowania i usytuowania placów zabaw w zespołach budynków wielorodzinnych oraz minimalne odległości placów zabaw (a także: boisk dla dzieci i młodzieży oraz innych miejsc rekreacyjnych) od ulic, okien budynków, miejsc gromadzenia odpadów oraz parkingów. Od 1 stycznia 2018 roku zaczęły obowiązywać zmiany wprowadzone do § 40 dotyczące odległości placów zabaw dla dzieci (ale również: boisk dla dzieci i młodzieży oraz miejsc rekreacyjnych) od linii rozgraniczających ulicę, od okien pomieszczeń przeznaczonych na pobyt ludzi (budynków mieszkalnych – jednorodzinnych i wielorodzinnych, lokali usługowych itp.) oraz od miejsc gromadzenia odpadów. Według zmienionych przepisów odległość ta powinna wynosić minimum 10 metrów. W kwestii odległości placów zabaw i miejsc rekreacyjnych od miejsc postojowych i parkingów – §40 odsyła nas do § 19. Według § 19 plac zabaw może być zlokalizowany w odległości 7 metrów od małego parkingu dla samochodów osobowych (do 10 stanowisk postojowych), 10 metrów od większego parkingu (do 60 stanowisk postojowych) oraz 20 metrów od pozostałych parkingów (powyżej 60 stanowisk postojowych). Każdy inwestor (m.in. Gmina) planujący budowę placu zabaw jest zobowiązany do wybrania pod inwestycję teren, który pozwoli stworzyć miejsce bezpieczne dla dzieci – zgodne z wszelkimi przepisami i wytycznymi.

Odnosnie wskazanych we wniosku lokalizacji i w nawiązaniu do wyżej przytoczonych przepisów informuję:

1. Lokalizacja: osiedle Piastowa – Jedności Narodowej

Do 2019r plac zabaw był zlokalizowany na dz. nr 59/5 obręb Płoty 3, który z uwagi na kontrolę NIK i zły stan techniczny został rozebrany. Działka 59/5 jest zabudowana budynkiem wielorodzinnym pod zarządem Spółdzielni Mieszkaniowej „GRYF”. Zgodnie z obowiązującymi przepisami plac zabaw nie może powstać we wskazanej lokalizacji z uwagi na odległości tj. 10m od linii rozgraniczających ulicę, od okien pomieszczeń przeznaczonych na pobyt ludzi (budynków mieszkalnych – jednorodzinnych i wielorodzinnych, lokali usługowych itp.), od miejsc gromadzenia odpadów oraz 10 m od większego parkingu (do 60 stanowisk postojowych).



**Gmina Płoty**  
**Plac Konstytucji 3 Maja 1, 72- 310 Płoty**

*tel. 91 30 33 405 fax 91 32 10 745 e-mai:um@ploty.pl NIP: 857-18-23-242*

---

2. Lokalizacja Osiedle 700-lecia – ulica Jagiellonów.

Do 2019r plac zabaw był zlokalizowany na działce drogowej nr 185 obręb Płoty, który z uwagi na kontrolę NIK i zły stan techniczny został rozebrany. Zgodnie z obowiązującymi przepisami plac zabaw nie może powstać na działce drogowej.

- Propozycja: plac zabaw można zlokalizować na dz. nr 184/13 obręb Płoty 1. Zgodnie z miejscowym planem zagospodarowania przestrzennego miasta Płoty obejmującego teren w rejonie ulic Osiedle 700-Lecia i Górna, przyjętego uchwałą Nr V/50/2011 Rady Miejskiej w Płotach z dnia 3 czerwca 2011 r. działka nr 184/13 jest przeznaczona pod tereny zieleni urządzonej (symbol 11.ZP). Informuję, że zgodnie z przepisami ustawy z dnia 7 lipca 1994 r. Prawo budowlane (tj. z dnia 2 grudnia 2021 r. Dz.U. z 2021 r. poz. 2351 z późn.zm.) należy sporządzić następującą dokumentację: wtórnik do celów projektowych, plan zagospodarowania terenu – koszt dokumentacji w granicach od 5tys – 10tys. Koszt dokumentacji jest uzależniony od ilości wybranych urządzeń placu zabaw. W świetle ustawy Prawo budowlane place zabaw zaliczane są do tzw. obiektów małej architektury, a ich budowa w miejscach publicznych nie wymaga uzyskania pozwolenia na budowę, podlega jednak obowiązkowi zgłoszenia właściwemu organowi i uzyskania zaświadczenia o braku sprzeciwu co do zamierzenia budowlanego. Koszt budowy placu zabaw wraz z ławkami, kosztami na śmieci oraz nawierzchniami bezpiecznymi piaskowymi o miąższości 30 cm z piaskiem o uziarnieniu 0,2-2,0mm (bez frakcji pyłowej) jest uzależniony od ilości urządzeń. Na dzień dzisiejszy koszt budowy „małego” placu zabaw (np.: dwa bujaki, karuzela, zjeżdżalnia huśtawka wagowa tzw. ważka) to ok. 30tys., natomiast koszt budowy „dużego” placu (np.: huśtawka potrójna, duży zestaw zabawowy, karuzela, huśtawka wagowa tzw. ważka) to ok.100tys. Nadmieniam, że koszt urządzeń, ich montaż oraz wykonanie nawierzchni bezpiecznych z uwagi na zmieniającą się sytuację ekonomiczną może być znacznie wyższy.

Załączniki graficzne

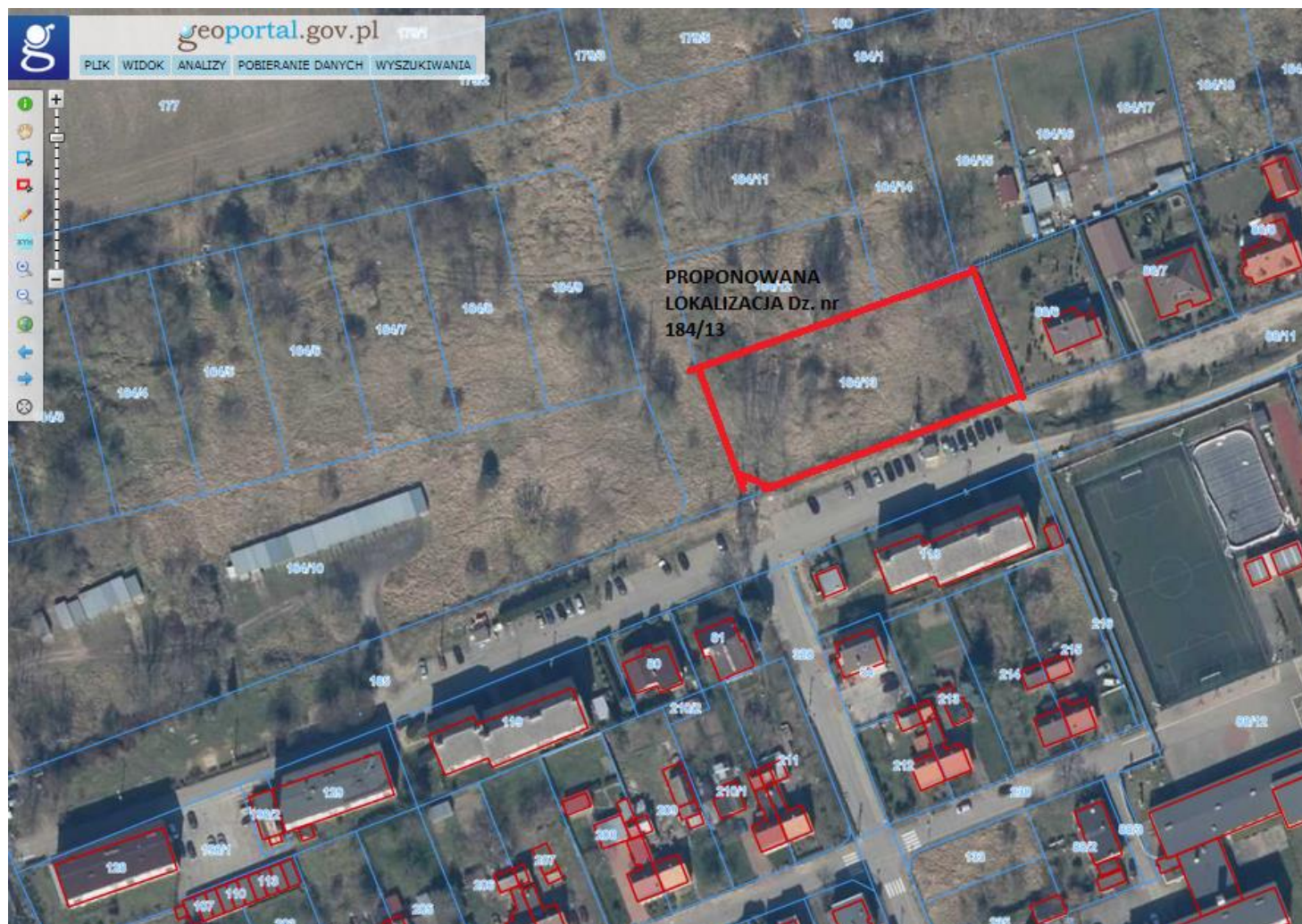
Otrzymują:

1. Tomasz Buchholc
2. Marcin Makowiecki
3. Jerzy Nowicki
4. Paweł Pawelec
5. aa

**Gmina Ploty**  
**Plac Konstytucji 3 Maja 1, 72- 310 Ploty**



tel. 91 30 33 405 fax 91 32 10 745 e-mai:um@ploty.pl NIP: 857-18-23-242



Rysunek 1 Osiedle 700-lecia - ulica Jagiellonów





**Gmina Ploty**  
**Plac Konstytucji 3 Maja 1, 72- 310 Ploty**

tel. 91 30 33 405 fax 91 32 10 745 e-mai:um@ploty.pl NIP: 857-18-23-242



Rysunek 2 Osiedle Piastowa - Jedności Narodowej