

Załącznik nr 1 do Uchwały nr XLV/435/10

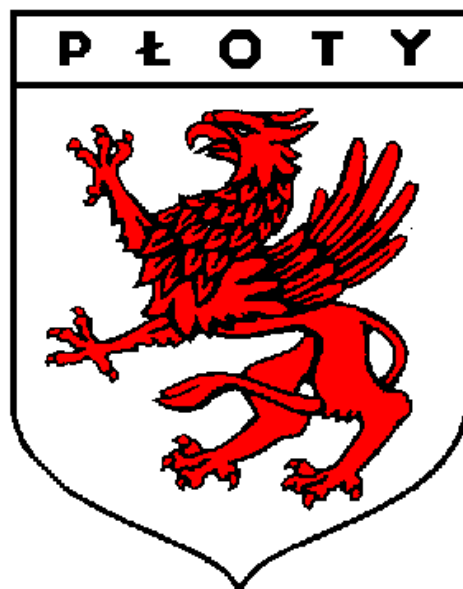
Rady Miejskiej w Płotach

z dn. 27 sierpnia 2010 r.

# **Plan Odnowy Miejscowości**

## **WICIMICE**

### **na lata 2008-2015**



**Gmina Płoty**

## SPIS TREŚCI:

|   |           |
|---|-----------|
| <b>1. Charakterystyka miejscowości .....</b>  | <b>3</b>  |
| 1. Położenie geograficzne .....   | 3         |
| 2. Historia miejscowości .....  | 4         |
| 3. Przestrzenna struktura miejscowości .....  | 5         |
| 4. Demografia .....   | 5         |
| <b>II. Inwentaryzacja zasobów służących odnowie miejscowości .....</b>                                  | <b>7</b>  |
| 1. Infrastruktura techniczna .....  | 7         |
| 1.1. Gospodarka wodno-ściekowa .....  | 7         |
| Nazwa miejscowości.....   | 7         |
| 1.3. Komunikacja .....  | 8         |
| 1.4. Zaopatrzenie w paliwa gazowe.....  | 8         |
| 1.5. Zaopatrzenie w energię elektryczną.....  | 8         |
| 1.6. Telekomunikacja.....   | 9         |
| 1.7. Melioracje.....  | 9         |
| 2. Infrastruktura społeczna.....  | 9         |
| 2.1. Służba zdrowia i opieka zdrowotna .....  | 9         |
| 2.3. Sport i kultura.....   | 10        |
| 2.4. Inne instytucje publiczne.....   | 10        |
| 3. Gospodarka i rolnictwo .....   | 10        |
| 3.1. Rolnictwo i leśnictwo.....   | 10        |
| 3.2. Podmioty gospodarcze.....  | 12        |
| 4. Turystyka.....   | 12        |
| 4.1. Walory architektury wiejskiej .....  | 12        |
| 4.2. Miejsca kultu.....   | 13        |
| 4.3. Infrastruktura turystyczna .....   | 14        |
| 5. Zasoby przyrodnicze.....   | 15        |
| 5.1. Warunki klimatyczno-glebowe.....   | 15        |
| 5.2. Środowisko przyrodnicze .....  | 15        |
| <b>III. Ocena mocnych i słabych stron miejscowości Wicimice.....</b>                                    | <b>16</b> |
| <b>V. Opis planowanych zadań inwestycyjnych i przedsięwzięć aktywizujących społeczność lokalną.....</b> | <b>18</b> |

# 1. Charakterystyka miejscowości

## 1. Położenie geograficzne

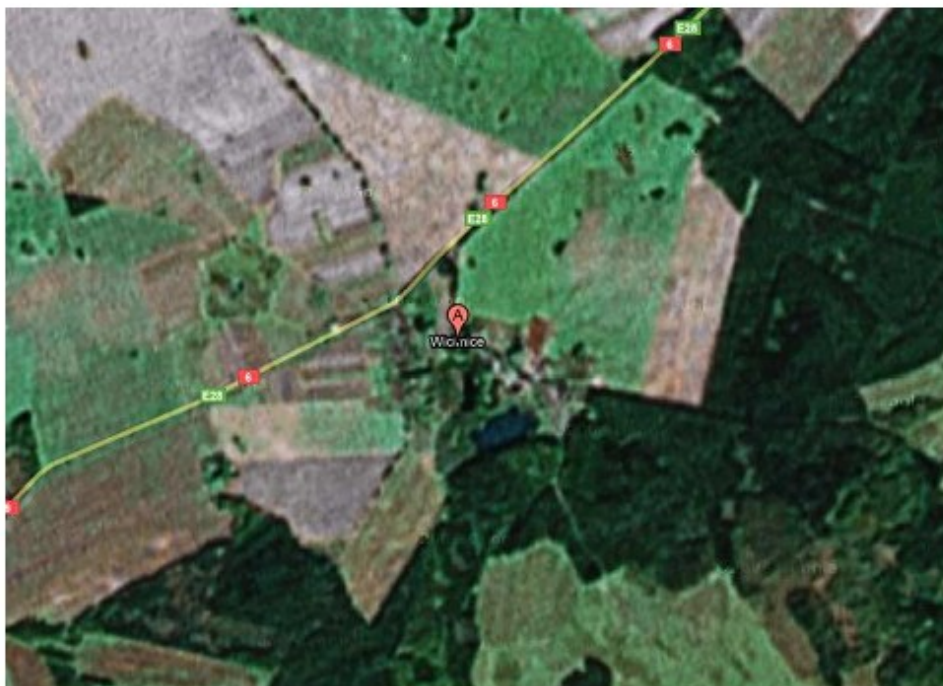
Wicimice to wieś sołecka w gminie Płoty (powiat gryficki, województwo zachodniopomorskie). Położone są na południe od drogi krajowej nr 6 (E 28) od Płotów w kierunku na Koszalin i dalej do Gdańska (na długości geograficznej  $53^{\circ} 52' 43.1''$  północnej oraz na szerokości  $15^{\circ} 23' 42''$  wschodniej).



*Ryc. 1. Położenie miejscowości Wicimice*

Wicimice są oddalone ok. 12 km na północny-wschód od Płotów. Sąsiednie miejscowości to: od pñ.-zachodu (3 km) – Natolewice, od pñ.-wschodu (3 km) – Pniewo, od wschodu (3 km) – Darszyce, od południa (2 km) – osada Wicimiczki.

O charakterze miejscowości decyduje sąsiedztwo bardzo ruchliwej trasy o znaczeniu międzynarodowym oraz jej PGR-owska przeszłość. W Wicimicach znajdował się folwark, który w drugiej połowie XX wieku był Państwowym Gospodarstwem Rolnym,



Ryc. 2. Zdjęcie satelitarne miejscowości. Na południe od miejscowości widoczne kompleksy leśne.

W sensie geograficznym wieś ulokowana jest na obszarze Równiny Gryfickiej, na zachodnim skraju zwartego kompleksu leśnego. Najbliższa okolica jest lekko pofałdowana, z polami od północy i zachodu oraz niewielkim jeziorem w południowej części wsi.

Wicimice położone są na obszarze pradoliny pomorskiej z równiną sandrową. Szerokość doliny sięga kilku kilometrów. Dno pradoliny jest płaskie, zaś jej krawędzie wznoszą się łagodnie na wysokość kilku metrów. Dnem pradoliny płynie rzeka Rekowa, oddalona około 1 km od Wicimic.

## 2. Historia miejscowości

Do 1945 r. miejscowość nazywała się *Witzmitz* (niem.).

Wicimice to w przeszłości wieś należąca do rodu von der Osten. Na początku XVI wieku Wicimice podzielono na część A i B. W ten sposób powstały dwie osobne siedziby. Granicą był najstarszy budynek, czyli kościół. W Wicimicach A - mieściła się szkoła oraz dwór - siedziba rodu von der Osten do 1833r. Obecnie w dawnym dworze mieszkają lokatorzy.

Wicimice B - to część wschodnia wsi, która miała początkowo tylko 18 domostw. To właśnie w tej części w 1871 r. Kurt von der Osten wybudował pałac, który miał 30 pomieszczeń, w tym 12 pokoi gościnnych. Pałac i przyległy park urządzono w stylu wiejskim. Miał różne koleje losu. Zasadnicze zniszczenia pałacu nastąpiły w okresie powojennym.



*Ryc. 3. Wicimice*

### 3. Przestrzenna struktura miejscowości

Wicimice to duża wieś o metryce późnośredniowiecznej, położona w północno-wschodniej części gminy Płoty, przy drodze krajowej nr 6.

Układ przestrzenny wsi, to nieregularna wielodrożnica, złożona z dwóch historycznie wykształconych kompozycji ulicowych, rozplanowanych wokół jeziora, obecnie mocno zarośniętego. Wieś ma czytelny podział na część podworską (wschodnią) i chłopską (zachodnią), z zatartym zespołem folwarcznym przy zagrodach chłopskich. Pierzeje chłopskie są w regularnej linii i zwartej zabudowie w obrębie stosunkowo jednorodnych działek siedliskowych. W obrębie części pofolwarcznej zachowana jest historyczna kompozycja przestrzenne, z nowymi elementami kubaturowymi: bloki mieszkalne przy kościele, budynki inwentarskie.

Kościół, ulokowany w osi dojazdowej, stanowi dominantę całego zespołu ruralistycznego, eksponowaną od północy, od strony szosy.

### 4. Demografia

*Struktura ludności wg wieku w miejscowości Wicimice (stan na dn. 31.12.2009 r.)*

| Wiek            | Liczba mieszkańców |
|-----------------|--------------------|
| do lat 6        | 48                 |
| 7-12 lat        | 27                 |
| 13-15 lat       | 22                 |
| 16-65 lat       | 292                |
| 66 lat i więcej | 32                 |
| Ogółem          | 421                |

*Źródło: Urząd Miejski w Płotach*

Wicimice to czwarta pod względem liczby mieszkańców miejscowość w gminie Płoty. Liczące 421 mieszkańców Wicimice są mniejsze jedynie od Mechowa, Słudwi, Wyszoboru i stolicy gminy – Płotów.

Sołectwo obejmuje wieś Wicimice oraz przysiółek Wicimiczki.

Struktura demograficzna mieszkańców Wicimic jest korzystna. Relacja osób w wieku przedprodukcyjnym do liczby osób w wieku poprodukcyjnym jest dodatnia. Obliczony na tej podstawie wskaźnik zastępowalności pokoleń wynosi 3,7.

Zasadniczą kategorią wiekową są osoby w wieku produkcyjnym, którzy stanowią 65% ogółu mieszkańców.

## 5. Obiekty i tereny

W rejestrze zabytków znajduje się pałac (ruina w odbudowie), neorenesansowy z XIX wieku (Nr rej. 753) oraz park dworski (Nr rej. 904).



*Ryc. 6. Pałac neorenesansowy w Wicimicach*

W „Studium krajobrazu kulturowego Gminy Płoty” wnioskowane jest wpisanie do rejestru następujących obiektów:

- kościół pw Św. Józefa z XVI wieku,
- dwór (dom mieszkalny nr 16).

W ewidencji konserwatorskiej znajdują się ponadto:

- cmentarz poewangelicki,
- kępa drzew wokół dworu, aleja dębowa i szpaler klonowo-kasztanowy,
- wschodnie podwórze folwarczne z obiektami domu rządcy, gorzelni, spichlerza, stajni i obory (XIX wiek),
- szkoła (nr 20),
- dom mieszkalny nr 29 (szachulec).

W pobliżu miejscowości znajduje się jezioro o powierzchni 3,8 ha.

## II. Inwentaryzacja zasobów służących odnowie miejscowości

### 1. Infrastruktura techniczna

#### 1.1. Gospodarka wodno-ściekowa

Długość sieci wodociągowej w Wicimicach wynosi 2 km, ale jej stan oceniany jest jako dostateczny. Jest 1 stacja uzdatniania wody i 1 ujęcie wody. Do sieci wodociągowej przyłączonych jest 95 budynków mieszkalnych.

Stacja uzdatniania wody wodociągu zbiorowego wyposażona jest w jeden hydrofor o pojemności 4000 l i dwa odżelaziacze o średnicy 1,4 m, jedną sprężarkę WAN-CE i jeden chlorator C-52.

Ponadto na terenie byłego PGR są dwie studnie, jedna z 1957 r., druga z 1956 r. Jedna studnia ma wydajność 6,0 m<sup>3</sup>/h, o drugiej brak danych. Studnie nie są eksploatowane.

*Parametry stacji wodociągowe w Wicimicach (stan na 31.12.2007 r.)*

| Miejsce lokalizacji | Wydajność ujęcia (m <sup>3</sup> /h) | Hydrofory ilość i poj. (szt.) x (m <sup>3</sup> ) | Uzdatnianie wody ilość, i rodzaj | Sieć wodociągowa - rodzaj materiału | Podłączone miejscowości |
|---------------------|--------------------------------------|---|----------------------------------|-------------------------------------|-------------------------|
| Wicimice            | 33,3                                 | 1 x 4,0   | 2 x Ø 1400                       | AC, st., PCV, PE                    | Wicimice                |

*Bilans wody w miejscowości Wicimice (stan na 31.12.2007 r.)*

| Nazwa miejscowości | Liczba Mk. | Norma jedn. | Q śr. m <sup>3</sup> /dob | Wsp. nierówn. |     | Q max.              |                   |
|--------------------|------------|-------------|---------------------------|---------------|-----|---------------------|-------------------|
|                    |            |             |                           | Nd            | Nh  | m <sup>3</sup> /dob | M <sup>3</sup> /h |
| Wicimice           | 452        | 0,212       | 86,07                     | 1,4           | 1,6 | 120,05              | 8,03              |

*Źródło: Urząd Miejski w Płotach*

#### 1.2 Gospodarka odpadami

W gminie Płoty nie ma wysypiska śmieci. Cała gmina, w tym Wicimice korzystają z wysypiska śmieci w Słajsinie (gmina Nowogard).

*Odprowadzanie i unieszkodliwianie ścieków (stan na dn. 31/12.2007 r.)*

| Nazwa miejscowości | Liczba Mk. | Norma jedn. | Q śr. M <sup>3</sup> /d ob | Wsp. Nierówn. |     | Q max.               |                   |
|--------------------|------------|-------------|----------------------------|---------------|-----|----------------------|-------------------|
|                    |            |             |                            | Nd            | Nh  | m <sup>3</sup> /dob. | M <sup>3</sup> /h |
| Wicimice           | 452        | 0,13        | 52,78                      | 1,3           | 1,4 | 68,61                | 4,00              |

*Źródło: Urząd Miejski w Płotach*

### 1.3. Komunikacja



*Droga przez Wicimice*

Miejscowość jest bardzo dobrze skomunikowana. Przez północną część miejscowości przebiega droga krajowa nr 6 Szczecin-Gdańsk, stanowiąca najważniejsze połączenie komunikacyjne dla Koszalina ze stolicą województwa oraz trasę tranzytową pomiędzy Europą Zachodnią i państwami bałtyckimi (Litwą, Łotwą i Estonią).

Przez Wicimice przebiegają także dwie drogi powiatowe. Są to:

- 0145Z Brojce – Natolewice – Wicimice
- 0148Z Wicimice – Starogard

Mieszkańcy korzystają z komunikacji autobusowej PKS oraz mikrobusów jeżdżących na trasie Szczecin-Koszalin i Szczecin-Kołobrzeg. Poziom usług komunikacyjnych jest zadowolający.

### 1.4 Zaopatrzenie w paliwa gazowe

Miejscowość Wicimice nie posiada sieci gazowej. Mieszkańcy korzystają z gazu w butlach gazowych.

### 1.5 Zaopatrzenie w energię elektryczną

Miejscowości gminy Płoty, w tym Wicimice, są zaopatrywane w energię elektryczną z GPZ Gryfice poprzez rozdzielnię systemową 15/15 kV, mieszczącą się na terenie elektrowni wodnej w Płotach. Linia ta, jak i sama rozdzielnia, została wybudowana dla potrzeb gminy stosunkowo niedawno.

Przyłącza do budynków wykonane jako napowietrzne, w zależności od potrzeb są jedno- lub trójfazowe. Oświetlenie zewnętrzne wykonane jest na słupach linii napowietrznej.



*Wykaz stacji transformatorowych w Wicimicach (stan na dn. 31.12.2007 r.)*

| <b>Lp.</b> | <b>Nazwa stacji</b>      | <b>Nr stacji</b> | <b>Typ stacji</b> | <b>Moc transformatora kVA</b> |
|------------|--------------------------|------------------|-------------------|-------------------------------|
| 1.         | Wicimice – Oczyszczalnia | 6762             | STSa-20/100       | 63                            |
| 2.         | Wicimice – PGR           | 6230             | WST               | 75                            |
| 3.         | Wicimice – Wieś          | 6231             | WST               | 160                           |
| 4.         | Wicimice – Wodociąg      | 6812             | STSa-20/100       | -                             |

*Źródło: Urząd Miejski w Płotach*

W Wicimicach jest kotłownia zaopatrująca mieszkańców w ciepło w sposób zadowalający.

### **1.6 Telekomunikacja**

Połączenia telefoniczne w gminie Płoty realizowane są poprzez centralę automatyczną w Płotach, która to współpracuje z centralą w Gryficach. Miejscowości w gminie, w tym miejscowość Wicimice, połączone są z centralą poprzez systemy dostępne.

Całość okablowania pomiędzy centralą a systemami dostępowymi odbywa się poprzez światłowody, natomiast połączenia do abonentów poprzez przewody telefoniczne miedziane. Cały układ telefoniczny połączony jest w pętle, co zapewnia dużą niezawodność działania.

Na terenie gminy funkcjonuje także system telefonii radiowej. Realizowana ona jest wówczas, gdy dana miejscowość nie posiada linii telefonicznej (kablowej).

Centrala w Płotach jest nowoczesną centralą cyfrową, z której połączenia odbywają się w ruchu automatycznym z miejscowościami w Polsce, a także poza granicami kraju. Jej pojemność wynosi 2000 łączy głównych.

Maszty telefonii komórkowej GSM na terenie gminy są użytkowane przez różnych operatorów sieci komórkowych, co zaspokajają potrzeby mieszkańców w zakresie połączeń telefonicznych.

### **1.7 Melioracje**

W obrębie Wicimic rowy zajmują powierzchnię 11,42 ha.

## **2. Infrastruktura społeczna**

### **2.1. Służba zdrowia i opieka zdrowotna**

W Wicimicach funkcjonuje [gabinet](#) lekarza rodzinnego. Jest to poradnia Podstawowej Opieki Zdrowotnej (POZ). Przychodnia Medycyny Rodzinnej „POD BUKAMI” Filia Wicimice należy do Niepublicznego Zakładu Opieki Zdrowotnej w Brojcach.

### **2.2. Szkolnictwo**

W Wicimicach znajduje się Publiczna Szkoła Podstawowa, która jest jedną z najstarszych polskich szkół w powojennej historii Pomorza Zachodniego. Wzmianki o nauczaniu w szkole pochodzą z 1784 r., ale obecny budynek został wzniesiony, w roku 1859 (Wicimice Nr 20).

*Charakterystyka szkoły w miejscowości Wicimice (stan na dn. 20.08.2008r.)*

| Nazwa Szkoły                          | Ilość uczniów w klasach |    |    |     |    |    |    | Razem I-VI | Liczba nauczycieli |             | Obsługa |
|---------------------------------------|-------------------------|----|----|-----|----|----|----|------------|--------------------|-------------|---------|
|                                       | 0                       | I  | II | III | IV | V  | VI |            | Pełno zatr.        | Niep. zatr. |         |
| <b>Szkoła Podstawowa w Wicimicach</b> | 21                      | 13 | 11 | 11  | 11 | 12 | 14 | 72         | 9                  | 3           | 3       |

*Źródło: Urząd Miejski w Płotach*

W historii powojennej nauka w szkole rozpoczęła się 4 września 1945 r. Szkoła była pierwszą placówką w promieniu 12 kilometrów. Obecnie (rok szkolny 2008/2009 do szkoły uczęszcza 72 uczniów. Najliczniejszą klasą jest „zerówka” z 21 dziećmi. W pozostałych klasach (I-VI) naukę pobiera od 11 do 14 uczniów. W szkole pracuje 9 nauczycieli na pełnym etacie i 3 jest zatrudnionych w niepełnym wymiarze pracy. Obsługę stanowi 3 pracowników.

### **2.3 Sport i kultura**

Mieszkańcy Wicimic mogą korzystać z boiska szkolnego oraz boiska do piłki nożnej. W ostatnim czasie przeprowadzono gruntowny remont placu zabaw dla dzieci. Wyremontowane zostały także dwa inne obiekty: boisko do siatkówki oraz do koszykówki. Dobrze funkcjonująca świetlica wiejska też została wyremontowana i uzyskała dodatkowe wyposażenie.

Najważniejsze jednak jest to, że obiekty te, niezależnie od ich stanu technicznego, dobrze służą mieszkańcom.

### **2.4. Inne instytucje publiczne**

W Wicimicach działa Agencja Poczтовая podległa jednostce w Płotach.

W byłych budynkach mieszkalnych PGR-u mieszkańcy założyli Spółdzielnię Mieszkaniową „Odnowa”.

## **3. Gospodarka i rolnictwo**

### **3.1 Rolnictwo i leśnictwo**

Obręb Wicimice jest największym na terenie gminy Płoty. Powierzchnia gruntów obrębu stanowi 2066,4106 ha. Najliczniejszą kategorię użytkowania gruntów stanowią lasy (ponad 41% ogólnej powierzchni) oraz grunty orne, które stanowią łącznie ponad 80% powierzchni gminy. Na kolejnym miejscu znajdują się łąki i pastwiska (ponad 11%). Nieużytki to około 3,8% obrębu Wicimice. Pozostałą powierzchnię gruntów zajmują

mieszkania i obiekty przemysłowe (0,78%), wody i rowy melioracyjne (0,78%) oraz tereny komunikacyjne (1,79%).

*Struktura użytkowania gruntów na terenie miejscowości Wicimice (stan na 31.12.2007 r.)*

| Rodzaj Gruntów  | Powierzchnia w ha | Udział w ogólnej powierzchni (%) |
|---|-------------------|----------------------------------|
| Powierzchnia ogólna                                   | 2066,41           | 100,00%                          |
| <b>Użytki rolne</b>                                   |                   |                                  |
| grunty orne   | 818,83            | 39,63%                           |
| sady  | 2,77              | 0,13%                            |
| łąki  | 113,18            | 5,48%                            |
| pastwiska   | 121,52            | 5,88%                            |
| <b>Grunty pod lasami</b>                              |                   |                                  |
| lasy  | 856,76            | 41,46%                           |
| grunty zadrzewione i zakrzewione                      | 0,83              | 0,04%                            |
| <b>Grunty pod wodami</b>                              |                   |                                  |
| wody stawy  |                   |                                  |
| wody płynące  | 4,55              | 0,22%                            |
| rowy  | 11,49             | 0,56%                            |
| <b>Tereny komunikacyjne</b>                           |                   |                                  |
| drogi   | 33,95             | 1,64%                            |
| kolejowe i inne                                       | 3,03              | 0,15%                            |
| <b>Tereny zabudowane, zurbanizowane i rekreacyjne</b> |                   |                                  |
| Mieszkania, przemysłowe i inne niezabudowane          | 16,22             | 0,78%                            |
| zielone i rekreacyjne                                 | 3,3               | 0,16%                            |
| Tereny różne  | 1,01              | 0,05%                            |
| Nieużytki   | 78,97             | 3,82%                            |

*Źródło: Urząd Miejski w Plotach*

Jakość użytków rolnych nie jest wysoka. Ponad połowa, bo 56,46% użytków rolnych stanowią słabe gleby klasy V i VI. Najlepsze grunty klasy III stanowią nieco ponad 2,5%, zaś gleby klasy IVa i IVb stanowią 41,01% gruntów rolnych w obrębie Wicimic.

W sołectwie jest 26 gospodarstw rolnych. W zdecydowanej większości są to gospodarstwa małe, od 1 do 5 ha. Gospodarstw takich jest 16. Większych gospodarstwa o areale od 5 do 20 ha jest 7, o powierzchni od 20 do 50 ha są dwa gospodarstwa. Tylko jedno gospodarstwo ma areal pomiędzy 50 a 100 ha.

Lasy obrębu Wicimice objęte są działalnością gospodarczą Nadleśnictwa Gryfice. Okoliczne lasy zajmują blisko połowę powierzchni gruntów miejscowości (46,5%). Przeważają tu dwa siedliska: bór mieszany świeży (BMśw) oraz las mieszany świeży (LMśw). Dominującym gatunkiem jest sosna (około 70-90 %), następnie brzoza i olcha oraz z mniejszym udziałem dąb, jesion, buk, świerk i daglezja. Są to w przeważającej większości lasy gospodarcze, nastawione na działalność produkcyjną. Część lasów charakteryzuje się

znaczną naturalnością. Należą tutaj: bór suboceaniczny świeży (przewaga sosny i świerku), bór mieszany z udziałem buków i dębów oraz siedliska bagienne i torfowiskowe (olsy i łęgi).

Poza kompleksami leśnymi występują licznie zadrzewienia i zakrzewienia śródpolne. Są to zarośla żarnowca z krzewami wierzby, leszczyny, kaliny, bzu czarnego; zespoły trawiaste suchych muraw i ciernistych zarośli głogowo-tarninowych oraz luźnych zadrzewień grabu, leszczyny, brzozy z udziałem drzew owocowych: czereśni, gruszy, jabłoni.

### **3.2. Podmioty gospodarcze**

W Wicimicach działa kilka podmiotów gospodarczych:

- Gabinet Weterynaryjny
- Zakład Ogólnobudowlany
- PHU „Emer” (sklep)
- Firma Gastronomiczno-Handlowo-Usługowa

W ograniczonym zakresie zatrudnienie zapewnia miejscowa szkoła oraz agencja pocztowa.

## **4. Turystyka**

### **4.1 Walory architektury wiejskiej**

Największą atrakcją architektoniczną Wicimic jest neorenesansowy pałac wybudowany w roku 1871 przez właściciela folwarku Kurta von der Osten. Zgodnie z założeniami, pałac służyć miał licznej rodzinie junkra oraz gościom, dla których zawsze gotowych było 12 pokoi gościnnych. Pałac (ruina) w 1974 r. wpisany został do rejestru zabytków (nr 753). Pałac uległ dewastacji w okresie powojennym. Obecnie przystąpiono do jego remontu.

W 1980 r. do rejestru zabytków został wpisany także park dworski (nr 904).

Obiektami proponowanymi do rejestru zabytków są:

- kościół filialny pw. Św. Józefa – zbudowany w XVI w.; kilkufazowa świątynia o czytelnym stylach i historycznym wyposażeniu;
- dwór (dom mieszkalny) nr 16 – zbudowany w XIX w.; dwufazowa siedziba o rozczłonkowanej bryle, stanowiąca jedyny element pierwotnego majątku;



*Pałac w Wicimicach*

W ewidencji konserwatorskiej są następujące obiekty:

- działka kościelna – wygradzona od frontu murem kamiennym, z zabytkową świątynią i starodrzewem dębowym (Strefa A);
- wschodnie podwórze folwarczne – wygradzone od północy i wschodu drogami, od południa – linią brzegową jeziora, od zachodu parkiem;
- cmentarz poewangelicki (obecnie komunalny) – w granicach pierwotnego założenia;
- kępa drzew liściastych wokół dworu – jako krajobrazowe otoczenie historycznej rezydencji;
- aleja dębowa – wzdłuż drogi dojazdowej do kościoła od północy;
- szpaler klonowo-kasztanowcowy – między kościołem a folwarkiem wschodnim;
- dom rządcy (mieszkalny) – murowany, lata 10. XX wieku;
- gorzelnia – murowana, z 1867 r.;
- spichlerz – murowany, połowy XIX wieku;
- szkoła – murowana, z początku XX wieku;
- dom mieszkalny nr 29 – szachulcowy z 3 ćwierci XIX wieku.

#### **4.2 Miejsca kultu**

Historia kościoła w Wicimicach jest ściśle związana z rodem von der Osten. To właśnie Hans Adam von der Osten rozpoczął wznoszenie świątyni w 1626 r. z kamienia polnego, glazów narzutowych i cegieł. Budowę jednak zakończyła jego żona Ewa, gdyż pomysłodawca zmarł w 1627 r. Wszystkich członków rodu do roku 1800 chowano w podziemiach kościoła (obecnie nie ma do nich dostępu). Podczas oblężenia Kołobrzegu przez Francuzów w latach 1806-1807 r. w wicimickim kościele był lazaret dla rannych żołnierzy francuskich. W roku 1862 postawiono trójkondygnacyjną wieżę za sprawą Sophie von der Osten. W wyposażeniu kościoła były m.in. dwa srebrne świeczniki i organy, które jednak zaginęły po zakończeniu II wojny światowej. Od 1973 roku kościół został podniesiony do rangi kościoła parafialnego.



*Kościół parafialny pw. Św. Józefa w Wicimicach*



*Wnętrze kościoła parafialnego pw. Św. Józefa w Wicimicach*

#### **4.3 Infrastruktura turystyczna**

W Wicimicach nie ma miejsc noclegowych i punktu małej gastronomii dla turystów.

## **5. Zasoby przyrodnicze**

### **5.1 Warunki klimatyczno-glebowe**

Wicimice położone są w pradolinie pomorskiej biegnącej środkiem gminy, z lekkim odchyleniem z północnego wschodu na południowy zachód. Szerokość doliny sięga kilku km. Dnem pradoliny płynie rzeka Rekowa. W pradolinie znajdują się głównie łąki i lasy. Wysokości bezwzględne w pradolinie wynoszą 30-40 m n.p.m. W okolicach Wicimic części pradoliny towarzyszy pas równiny sandrowej, wzniesiony 2-5 m. ponad powierzchnię pradoliny.

### **5.2 Środowisko przyrodnicze**

W pobliżu Wicimic przepływa rzeka Rekowa, która posiada wyjątkowe walory przyrodniczo-krajobrazowe. Ten prawy dopływ Regi swój bieg rozpoczyna z dolin torfowych w gminie Nowogard. Rzeka liczy zaledwie 22,01 km długości. Do Regi wpływa poniżej Płotów. Rekowa, dopływ prawobrzeżny Regi, płynący równoleżnikowo pradoliną pomorską rozciąga swe koryto na szerokość od 3 do 70 m.

Od 3-4 km rozpoczyna się szlak kajakowy, którym dotrzeć można przez Płoty i Trzebiatów do Mrzeżyna, gdzie wody rzeki uchodzą do Morza Bałtyckiego. Szlak nie jest trudny i ma duże walory krajobrazowe.

Współczesny obraz szaty roślinnej ukształtowany został przez czynniki przyrodniczo-klimatyczne, od epoki lodowcowej do czasów obecnych oraz przez działalność człowieka. Zlodowacenia wytworzyły różnorodność siedlisk, uwarunkowaną mozaiką gleb, ukształtowaniem terenu, stosunkami wodnymi. Kolejne zmiany klimatu, ocieplenia, ochłodzenia, wpływy mas powietrza morskiego lub kontynentalnego powodowały dominację jednych gatunków, zanikanie innych.

W Rekowej występuje różnorodna roślinność wodna w formie płatów zespołów rdestnic i moczarki kanadyjskiej, skupisk jeżogłówki gałęzistej. Charakterystyczna roślinność źródliskowa (młaki, źródliskowe zbiorowiska leśne) występują w rejonie źródlisk na stokach Rekowy. W ujściowym odcinku Rekowej, płynącej wartko po piaszczystym dnie wśród płatów roślinności wodnej, występuje krasnorost świadczący o czystości wód rzeki.

W rejonie Wicimic znajdują się jedne z największych kompleksów torfowisk niskich (w dolinie Rekowej). Torfy niskie wytworzone są z roślinności szuwarowej i turzycowiskowej, przekształcone w łąki i pastwiska. Obecnie porasta je roślinność półkulturowa: łąki rdestowo-ostrożeńowe, podmokłe łąki z sitowiem leśnym, pastwiska z udziałem sitów, trzęśliwy modrej, śmiałka darniowego. Gdy zaniechano użytkowania rolniczego (wypasów i koszenia), zaczęły rozwijać się ziołorośla łąkowe oraz wkraczać zarośla wierzbowe (łozowiska), a w miejscach podmokłych - szuwar trzcinowy i turzyce. Lasy porastające torfowiska dolinne należą do olsów (olsy torfowiskowe i porzeczkowe).



*Nadbrzeżne szuwary rzeki Rekowa*

W rejonie Wicimic znajdują się jedne z największych kompleksów torfowisk niskich (w dolinie Rekowej). Torfy niskie wytworzone są z roślinności szuwarowej i turzycowiskowej, przekształcone w łąki i pastwiska. Obecnie porasta je roślinność półkulturowa: łąki rdestowo-ostrożeńowe, podmokłe łąki z sitowiem leśnym, pastwiska z udziałem sitów, trzęśliwy modrej, śmiałka darniowego. Gdy zaniechano użytkowania rolniczego (wypasów i koszenia), zaczęły rozwijać się ziołorośla łąkowe oraz wkraczać zarośla wierzbowe (łozowiska), a w miejscach podmokłych - szuwar trzcinowy i turzyce. Lasy porastające torfowiska dolinne należą do olsów (olsy torfowiskowe i porzeczkowe).

W okolicach Wicimic, a zwłaszcza rzeki Rekowa, stwierdzono występowanie grup zwierząt kręgowych: ptaków, płazów, gadów i ssaków.

W obrębie doliny Rekowej stwierdzono występowanie 43 gatunków ptaków lęgowych, z których większość objęta jest ochroną gatunkową m.in. zimorodka, bąka, gagoła, kanie czarną i rudą, łabędzia niemego, żurawia, orlika krzykliwego, derkacza. Z płazów występują rzekotka drzewna, ropucha szara, kumak nizinny oraz różne rodzaje żab.

### **III. Ocena mocnych i słabych stron miejscowości Wicimice**

#### ***Mocne strony***

- położenie wzdłuż drogi krajowej nr 6 Szczecin- Gdańsk,
- dobre warunki do rozwoju rolnictwa,
- małe skażenie gleb.



### ***Słabe strony***

- brak wśród rolników inicjatyw dotyczących przedsiębiorczości,
- niska aktywność gospodarcza ludności,
- brak surowców naturalnych,
- brak sieci gazowej,
- niski stopień dostępu do Internetu.

### ***Szanse***

- dofinansowanie rolnictwa przez Unię Europejską,
- rozwój rolnictwa ekologicznego,
- rozwój inwestycji rolniczych,
- przekwalifikacja zawodowa,
- budowa oczyszczalni ścieków.

### ***Zagrożenia***

- zanieczyszczenie środowiska naturalnego,
- rosnące ubóstwo,
- słabe wykształcenie społeczeństwa,
- migracja młodzieży z powodu edukacji i poszukiwania pracy.

Miejscowość ma niewykorzystane szanse rozwojowe. Poprawy jakości życia mieszkańców należy upatrywać w rozwoju infrastruktury technicznej (sieć gazowa, oczyszczalnia ścieków) i większej dbałości o estetykę miejscowości (naprawa chodników, modernizacja zbiornika ppoż.).

Wicimice są atrakcyjną miejscowością dla osób poszukujących ciszy i spokoju oraz dla przejeżdżających turystów ze względu na walory architektury wiejskiej. Rozbudowa istniejącej świetlicy może stworzyć warunki do aktywności mieszkańców nie tylko w zakresie relacji społecznych, ale także w zakresie zmiany kwalifikacji zawodowych.

## **IV. Opis i charakterystyka obszarów o szczególnym znaczeniu dla zaspokojenia potrzeb mieszkańców, sprzyjających nawiązywaniu kontaktów społecznych, ze względu na ich położenie oraz cechy funkcjonalno-przestrzenne**

W miejscowości Wicimice można wyróżnić kilka obszarów o szczególnym znaczeniu dla zaspokojenia potrzeb mieszkańców, sprzyjających nawiązywaniu kontaktów społecznych, ze względu na położenie oraz cechy funkcjonalno-przestrzenne. Jednym z tych obszarów jest

Szkoła Podstawowa. Obszar ten ze względu na swoją funkcję posiada szczególne znaczenie dla zaspokojenia potrzeb zwłaszcza najmłodszych mieszkańców wsi. Kolejny obszar to plac zabaw, na którym w okresie letnim organizowane są różnego rodzaju festyny. Dzięki, którym zwłaszcza najmłodszy mieszkańcy miejscowości mogą w sposób przyjemny spędzić wolny czas, nawiązując lub też zacieśniając kontakty z rówieśnikami. Następnym obszarem o szczególnym znaczeniu dla zaspokojenia potrzeb mieszkańców, sprzyjającym nawiązywaniu kontaktów społecznych, ze względu na ich położenie oraz cech funkcjonalno-przestrzenne jest świetlica wiejska. Świetlica wiejska to miejsce organizacji imprez o charakterze kulturalno-rekreacyjnym, kół zainteresowań, szczególnie dla dzieci i młodzieży.

## **V. Opis planowanych zadań inwestycyjnych i przedsięwzięć aktywizujących społeczność lokalną**

### **ZADANIE I**

**Nazwa projektu:** REMONT CHODNIKÓW W WICIMICACH

**Cel:** poprawa bezpieczeństwa mieszkańców na drodze ruchu kołowego, poprawa estetyki miejscowości;

**Przeznaczenie projektu:** projekt jest inwestycją o charakterze użyteczności publicznej;

**Harmonogram realizacji:**

Etap I: termin IV-VI. 2009 r. – demontaż starych płyt chodnikowych, przygotowania gruntu do położenia chodnika z polbruku;

Etap II: termin: VII-XI 2009 r. – zakup materiałów, ułożenie chodnika o pow. 2400 m kw., szerokości 1,2 m, długości 2000 m wraz z ułożeniem krawężników.

**Kwota końcowa wraz ze wskazaniem źródła jej pozyskania:**

Szacunkowy koszt projektu: 240.000 zł

Źródło pozyskania środków: budżet gminy, Program Rozwoju Obszarów Wiejskich na lata 2007-2013.

### **ZADANIE II**

**Nazwa projektu:** ZACHOWANIE I OCHRONA DZIEDZICTWA KULTUROWEGO O SZCZEGÓLNYM ZNACZENIU HISTORYCZNYM – KONSERWACJA I REMONT ELEWACJI KOŚCIOŁA P.W. ŚW. JÓZEFA W WICIMICACH

**Cel:** Przedsięwzięcie zmierza do poprawy stanu nieruchomości będącej zabytkiem poprzez jej konserwację i remont. Obiekt źle zachowany dlatego konieczne jest podjęcie niezwłocznych działań zabezpieczających. Celem projektu jest również ochrona oraz poprawa stanu nieruchomości wpisanej do rejestru zabytków Województwa Zachodniopomorskiego co w znaczący sposób wpłynie na poprawę dostępności publicznej obiektu. Planowany do realizacji

projekt wiąże się z poprawą jakości życia na obszarach wiejskich przez zaspokajanie potrzeb społecznych w tym kulturalnych i religijnych. Realizacja zadania przyczyni się do zachowania dziedzictwa kulturowego na obszarze wiejskim oraz zwiększy atrakcyjność turystyczną tego obszaru.

**Przeznaczenie projektu:** Kościół p.w. Św. Józefa jest wartościowym zabytkiem architektury sakralnej, miejscem kultu religijnego mieszkańców miejscowości i okolic. Odnowiony obiekt jako element dziedzictwa kulturowego stanowić będzie także atrakcję turystyczną miejscowości.

#### **Harmonogram realizacji:**

Etap I – III - VIII 2010 r. sporządzenie ekspertyz technicznych i konserwatorskich, przeprowadzenie badań konserwatorskich, architektonicznych, wykonanie projektu budowlanego zgodnie z przepisami prawa budowlanego, opracowanie dokumentacji aplikacyjnej,

Etap II – I-XII 2011 r. – wyłonienie wykonawcy, prace remontowe.

#### **Kwota końcowa wraz ze wskazaniem źródła jej pozyskania:**

Szacunkowy koszt projektu: 600.000,00 zł

Źródła finansowania: gmina Płoty, parafia Wicimice, Program Rozwoju Obszarów Wiejskich na lata 2007-2013.

### **ZADANIE III**

**Nazwa projektu:** ROZBUDOWA ŚWIETLICY WIEJSKIEJ

**Cel:** wybudowanie i wyposażenie obiektu spełniającego standardy współczesnych miejsc wspólnych mieszkańców miejscowości;

**Przeznaczenie projektu:** rozbudowana świetlica wiejska umożliwi poszerzenie oferty edukacyjnej i kulturowej dla mieszkańców miejscowości w różnym wieku.

#### **Harmonogram realizacji:**

Etap I – VI-XII. 2013 r. – przygotowanie projektu rozbudowy świetlicy, opracowanie aktualnego kosztorysu, wyłonienie wykonawcy, zakup materiałów;

Etap II – I-VI. 2014 r. – rozbudowa świetlicy;

#### **Kwota końcowa wraz ze wskazaniem źródła jej pozyskania:**

Szacunkowy koszt projektu: 200.000 zł

Źródła finansowania: budżet gminy Płoty, PROW

### **ZADANIE II**

**Nazwa projektu:** REMONT I MODERNIZACJA ZBIORNIKA P/POŻAROWEGO O POWIERZCHNI 500 M KW.

**Cel:** poprawa bezpieczeństwa mieszkańców Wicimic i okolic w zakresie zagrożenia przeciwpożarowego, poprawa estetyki miejscowości;

**Przeznaczenie projektu:** zrealizowany projekt przeznaczony jest do użytku przeciwpożarowych służb ratowniczych;

**Harmonogram realizacji:**

Etap I: termin X – XII. 2014 r. – oczyszczenie zbiornika wraz z pogłębieniem go do 30 cm, wykonanie skarp i obsianie ich trawą;

Etap II: termin: I – III. 2015 r. – wymiana siatki stalowej ocynkowanej na nową stalową, wykonanie i montaż bramy;

**Kwota końcowa wraz ze wskazaniem źródła jej pozyskania:**

Szacunkowy koszt realizacji zadania: 42.000 zł

Źródła pozyskania środków: budżet gminy, środki unijne,.