

**UCHWAŁA NR XX/ /2020
RADY MIEJSKIEJ W PŁOTACH**

z dnia 2020 r.

w sprawie zatwierdzenia "Planu Odnowy Miejscowości Dobiesław na lata 2020-2025"

Na podstawie art.18 ust.2 pkt.6 ustawy z dnia 8 marca 1990r. o samorządzie gminnym (Tekst jednolity: Dz.U. z 2019r poz. 506 z późn. zm.) Rada Miejska w Płotach uchwala co następuje:

§ 1. Zatwierdza się "Plan Odnowy Miejscowości Dobiesław na lata 2020-2025"

§ 2. "Plan Odnowy Miejscowości Dobiesław na lata 2020-2025" stanowi załącznik do niniejszej uchwały.

§ 3. Wykonanie uchwały powierza się Burmistrzowi Płotów.

§ 4. Uchwała wchodzi w życie z dniem podjęcia.

Przewodnicząca Rady
Miejskiej

Iwona Taśmińska

Załącznik do uchwały Nr XX/ /2020

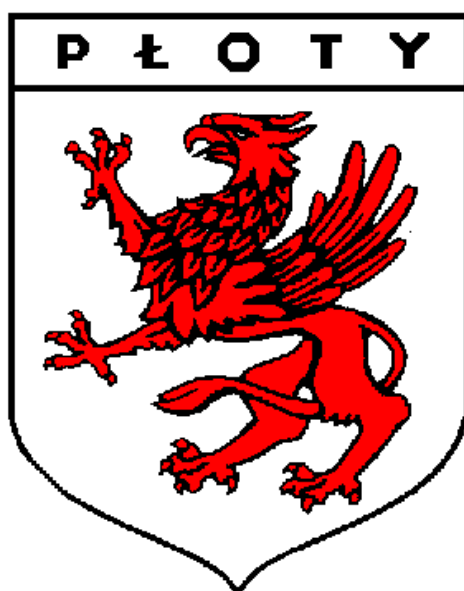
Rady Miejskiej w Płotach

z dnia 2020 r.

PLAN ODNOWY MIEJSCOWOŚCI

DOBIESŁAW

na lata 2020 - 2025



Gmina Płoty 2020

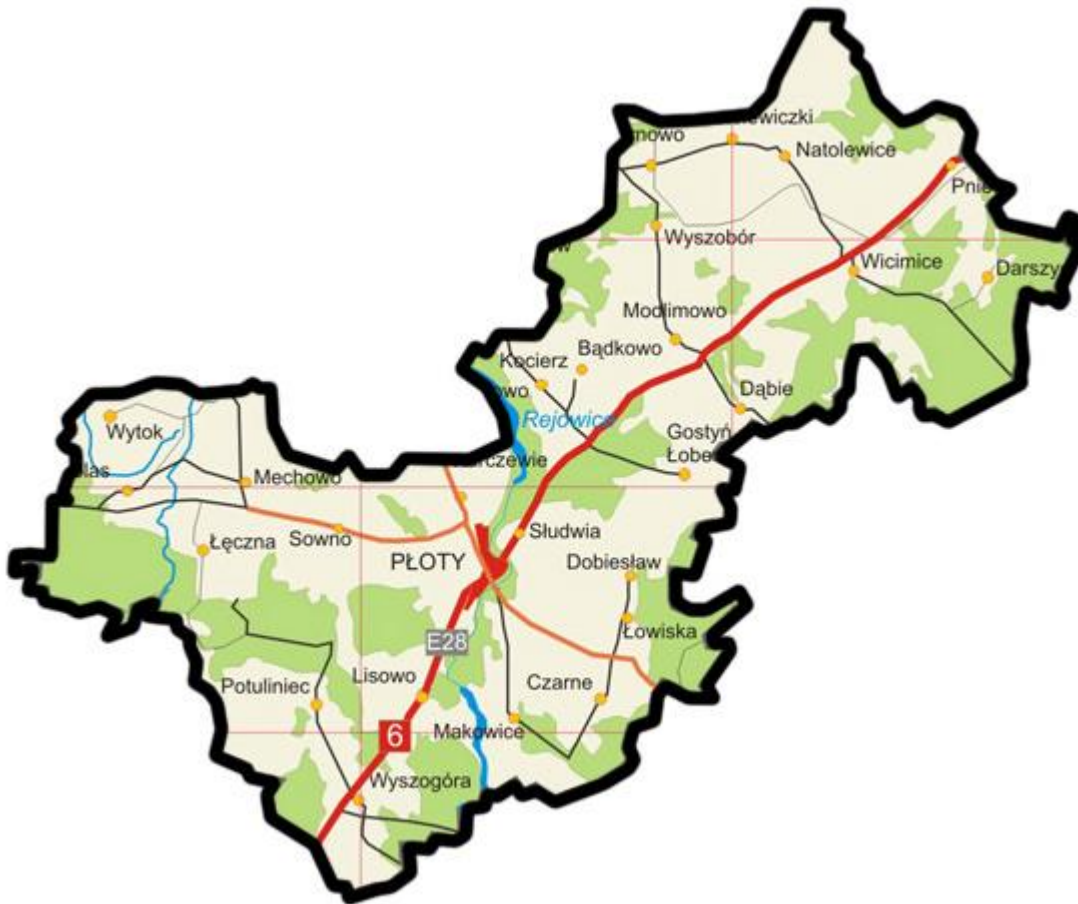
Spis treści

| | |
|---|-----------|
| I. Charakterystyka miejscowości..... | 3 |
| 1. Położenie geograficzne..... | 3 |
| 2. Historia miejscowości..... | 4 |
| 3. Przestrzenna struktura miejscowości | 5 |
| 4. Demografia | 6 |
| 5. Obiekty i tereny | 6 |
| II. Inwentaryzacja zasobów służących odnowie miejscowości..... | 6 |
| 1. Infrastruktura techniczna | 6 |
| 1.1. <i>Gospodarka wodno-ściekowa</i> | 6 |
| 1.2. <i>Gospodarka odpadami</i> | 7 |
| 1.3. <i>Komunikacja</i> | 7 |
| 1.4. <i>Zaopatrzenie w paliwa gazowe</i> | 7 |
| 1.5. <i>Zaopatrzenie w energię elektryczną</i> | 7 |
| 1.6. <i>Telekomunikacja</i> | 8 |
| 2. Infrastruktura społeczna | 8 |
| 2.1. <i>Opieka zdrowotna</i> | 8 |
| 2.2. <i>Szkolnictwo</i> | 8 |
| 2.3. <i>Sport i kultura</i> | 8 |
| 2.4. <i>Organizacje pozarządowe</i> | 9 |
| 2.5. <i>Inne instytucje publiczne</i> | 9 |
| 3. Gospodarka i rolnictwo..... | 9 |
| 3.1. <i>Rolnictwo i leśnictwo</i> | 9 |
| 3.2. <i>Podmioty gospodarcze</i> | 10 |
| 4. Turystyka | 10 |
| 4.1. <i>Walory architektury wiejskiej</i> | 10 |
| 4.2. <i>Miejsca kultu</i> | 11 |
| 4.3. <i>Fakty historyczne i legendy</i> | 11 |
| 4.4. <i>Infrastruktura turystyczna</i> | 11 |
| 5. Zasoby przyrodnicze..... | 11 |
| 5.1. <i>Warunki klimatyczno-glebowe</i> | 12 |
| 5.2. <i>Środowisko przyrodnicze</i> | 12 |
| III. Ocena mocnych i słabych stron miejscowości | 13 |
| IV. Opis planowanych zadań inwestycyjnych i przedsięwzięć aktywizujących społeczność lokalną | 14 |

I. Charakterystyka miejscowości

1. Położenie geograficzne

Miejscowość Dobiesław to niewielka osada w sołectwie Słudwia w gminie Płoty, położonej w południowej części powiatu gryfickiego. Gmina zajmuje powierzchnię 238,79 km², co stanowi 23,45 % powierzchni całego powiatu i 1,04 % powierzchni województwa zachodniopomorskiego. Powierzchnia sołectwa Dobiesław wynosi 0,558 km², tj. 0,23 % powierzchni gminy.

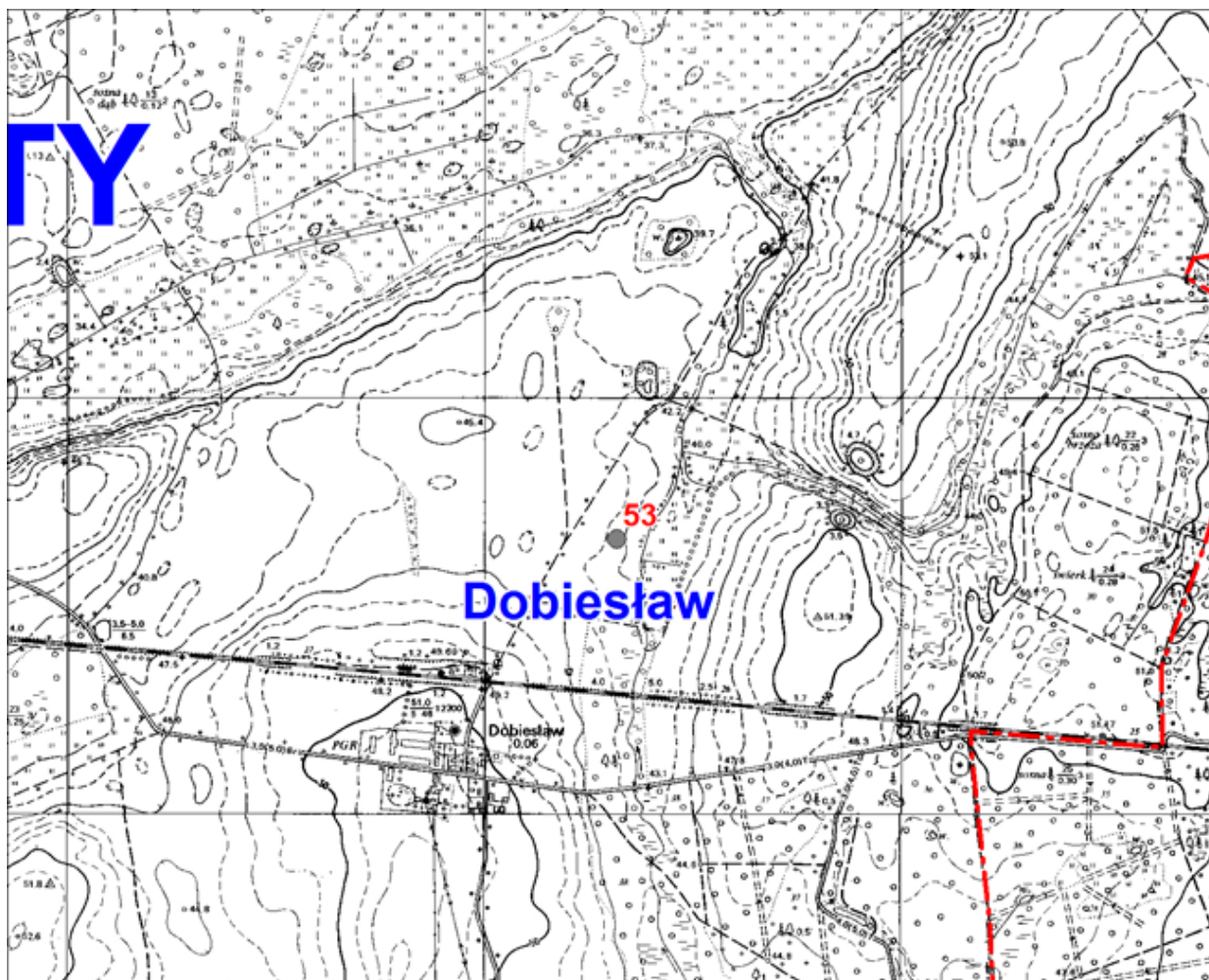


Źródło: Urząd Miejski w Płotach

Gmina Płoty graniczy:

- od strony północnej z gminą Brojce oraz gminą Gryfice,
- od strony wschodniej z gminą Rymań,
- od strony południowej z gminą Resko oraz gminą Nowogard
- od strony zachodniej z gminą Golczewo.

Siedzibą gminy jest miasto Płoty.



Źródło: Urząd Miejski w Płotach

Dobiesław położony jest na wschód od ośrodka gminnego w odległości około 3,5 km. Miejscowość Dobiesław zamieszkują 64 osoby, tj. 0,65 % mieszkańców całej gminy Płoty.

2. Historia miejscowości

Dobiesław to stara osada o średniowiecznej metryce, wzmiankowana w 1277 r., kiedy to rycerz Dubisław von Wotuch był świadkiem przy nadaniu Płotom praw miejskich. Od 1362 r. Dobiesław stanowił lenno rodziny von Osten, właścicieli zamku w Płotach i okolicznych posiadłości; w XVII w. w posiadaniu – przejściowo – rodziny von Blücherów; od 1739 r. ponownie przejęty przez von Ostenów. Od 1793 r. Dobiesław należał do Augusta Wilhelma von Osten, podobnie jak sąsiednie Płoty, Gostyń i Sowno. W wykazie dóbr lennych na Pomorzu Zachodnim z 1862 r. właścicielem Dobiesławia był Karl Ludwig von Osten, a majątek liczył ponad 500 ha.

W 1892 roku majątek dobiesławski należał do Karla von Ostena; od 1895 roku przejęty przez Karla Bismarcka – Osten – aż do 1945 roku.

W I połowie XIX w. areał folwarczny wynosił około 540 ha.

Do 1945 roku Dobiesław wchodził w skład klucza dóbr von Ostenów, a w sensie administracyjnym znajdował się w Kreis Regenwalde.

Po II wojnie światowej Dobiesław leżał w ramach województwa szczecińskiego, powiat Gryfice, od 1975 roku w gminie Płoty, w sołectwie Słudwia.

3. Przestrzenna struktura miejscowości

Historyczny układ przestrzenny i zabudowa

- pierwotny – nieznany

Mimo, iż jest to osada o średniowiecznym rodowodzie nie zachowały się żadne elementy pierwotnej kompozycji przestrzennej, czy struktury zabudowy. Musiała to być niewielka jednostka osadnicza, która stosunkowo wcześniej miała formę folwarku, o czym świadczą XVIII – wieczne przekazy kartograficzne.

- XIX w. (1890 r.) – zespół folwarczny (w formie krótkiej ulicówki)

W owym czasie był to typowy zespół folwarczny, rozplanowany na osi W – E, przy skrzyżowaniu historycznych traktów (do Płotów, Gostynia, Czarnego). Zespół składał się z dwuczęściowego podwórza (po obu stronach w/w drogi) oraz przyległej do nich – od wschodu – krótkiej kolonii mieszkalnej. Wschodnią część zespołu wypełniały ogrody i sady. Podwórza czworoboczne, z zabudową w kształcie podkowy, z wielkokubaturowymi obiektami o charakterze inwentarskim i stodołnym. Kolonia mieszkalna złożona z dwóch 2-budynkowych zagród, o kalenicowej orientacji obiektów.

- 2 ćwierćwiecze XX w. (1942 r.) – układ i struktura zabudowy j.w.

Zasadniczy układ przestrzenny nie uległ zmianie. Na początku XX w. po północnej stronie osady, wybudowano linię kolejową ze stacją na wysokości zespołu folwarcznego oraz bocznica.

Współczesny układ przestrzenny

Dobiesław to obecnie osada pofolwarczna (popegeerowska), o zwartej ale nieregularnej kompozycji przestrzennej, wytyczonej wzdłuż drogi do Płotów. Głównym elementem układu przestrzennego jest podwórze pofolwarczne (północne), z wielkokubaturowymi obiektami; w części południowej - o częściowo zatartym układzie.

Współczesna zabudowa

Zabudowa Dobiesławia w całości związana z historycznym zespołem folwarcznym, a następnie miejscowym PGR-em.

Z pierwotnej zabudowy zespołu folwarcznego zachowały się:

- **rzędcówka** (obecnie budynek mieszkalno-biurowy) – murowany, parterowy, budynek (obecnie przebudowany, bez wartości kulturowych),
- **podwórze gospodarcze** – dwuczęściowe, o częściowo zatartej kompozycji architektonicznej (głównie po południowej stronie drogi wiejskiej). Po północnej

stronie drogi zachowały się dwa, wielkokubaturowe budynki: 3-klepiszowa, kamienna stodoła z 3 ćwierćwiecze XIX w. oraz kamiennie-ceglana obora z 3 ćwierćwiecza XIX – 1. 20. XX w.; obiekty z nowymi pokryciami, nieużytkowane,

- **kolonia mieszkalna** – składa się z dwóch, parterowych czworaków (pocz. XX w.), którym towarzyszą niewielkie budynki gospodarcze; obiekty zmodernizowane, po przebudowach.

4. Demografia

Dobiesław zamieszkuje 63 mieszkańców.

Struktura wiekowa mieszkańców miejscowości Dobiesław (stan na 31.12.2019 r.)

| Wiek | Liczba mieszkańców | % ogółu mieszkańców |
|-----------------|--------------------|---------------------|
| do lat 6 | 3 | 4,76 |
| 7-12 lat | 10 | 15,87 |
| 13-15 lat | 4 | 6,35 |
| 16-65 lat | 41 | 65,08 |
| 66 lat i więcej | 5 | 7,94 |
| Ogółem | 63 | 100 |

Źródło: Urząd Miejski w Płotach

Bezrobocie w Gminie Płoty z uwzględnieniem płci i miejsca zamieszkania (stan na 31 grudnia 2019)

| Gmina | Ogółem | | Zamieszkali na wsi | | Procentowy udział liczby bezrobotnych w liczbie ludności w wieku produkcyjnym |
|------------------|--------|---------|--------------------|---------|---|
| | razem | kobiety | razem | kobiety | |
| MG. Płoty | 275 | 185 | 169 | 112 | 5% |

Źródło: Wojewódzki Urząd Pracy w Szczecinie

5. Obiekty i tereny

Dobiesław to mała wieś folwarczna z częściowo użytkowaną zabudową inwentarską, popegeerowską, także starszą (obory kamienne). Znajduje się tu przystanek kolejowy przy nieczynnej linii: Płoty-Worowo, stacja wodociągowa, aleja kasztanowców.

II. Inwentaryzacja zasobów służących odnowie miejscowości

1. Infrastruktura techniczna

1.1. Gospodarka wodno-ściekowa

Wieś Dobiesław zaopatrywana jest w wodę z wodociągu grupowego Łowiska, który to wyposażony jest w dwa hydrofory o pojemności 1000 l, jeden odźlaziacz o średnicy 1,2 m,

sprężarkę WAN-CE, oraz jeden chlorator C-52. Ujęcie wody i stacja wodociągowa w Dobiesławiu stanowią zabezpieczenie dostawy wody dla wodociągu grupowego Łowiska, które pozbawione jest studni awaryjnej. Ujęcie wody stanowią dwie studnie zlokalizowane przy stacji wodociągowej. Wieś Dobiesław pozbawiona jest jakiegokolwiek zabezpieczenia w wodę ppoż.

1.2. Gospodarka odpadami

Gmina Płoty nie posiada wysypiska odpadów stałych. Gmina korzysta z usług wysypiska w Słajsinie (gmina Nowogard).

Na terenie miejscowości Dobiesław znajdują się pojemniki do selektywnej zbiórki odpadów. Odbiór i transport zebranych odpadów prowadzony jest przez Zakład Gospodarki Komunalnej i Mieszkaniowej w Płotach.

1.3. Komunikacja

Osada Dobiesław usytuowana jest przy międzygminnej lokalnej drodze powiatowej nr 3150Z relacji Czarne – Dobiesław – Słudwia łączącej miejscowość z Płotami i Reskiem. Bezpośrednio po północnej stronie Dobiesławia wytyczona jest linia kolejowa pomiędzy w/w miastami. Obecnie jest ona nieczynna. Najbliższa stacja kolejowa zlokalizowana jest w Płotach. W miejscowości znajduje się przystanek autobusowy PKS.

1.4. Zaopatrzenie w paliwa gazowe

Dobiesław nie posiada sieci gazowej, lecz w najbliższym czasie przewiduje się zgazyfikowanie większości wsi w gminie Płoty, w tym miejscowości Dobiesław. Istniejący na terenie Gminy gazociąg zaopatruje w gaz miasto Płoty i podłączenie do niego kolejnych miejscowości spowodowałoby znaczne jego przeciążenie. Jest potrzeba wybudowania nowego gazociągu, a do chwili jego powstania mieszkańcy muszą się zaopatrywać indywidualnie w butle gazowe.

1.5. Zaopatrzenie w energię elektryczną

Każde z gospodarstw w miejscowości Dobiesław ma dostęp do energii elektrycznej. Miejscowości gminy Płoty zasilane są, w głównej mierze z GPZ Gryfice poprzez rozdzielnie systemowa 15/15 kV, mieszcząca się na terenie elektrowni wodnej w Płotach. Linia ta, jak i sama rozdzielnia została wybudowana dla potrzeb gminy stosunkowo niedawno. Kilka miejscowości zasilanych jest bezpośrednio z GPZ Gryfice. Pozostała część gminy zasilana jest z GPZ Resko. Linie zasilające są liniami napowietrznymi 15 kV, wykonane przewodami AFL 70 mm², magistralne AFL 120 mm², montowane na słupach żelbetowych. Linie te zasilają stacje transformatorowe w poszczególnych miejscowościach.

1.6. Telekomunikacja

Połączenia telefoniczne w gminie Płoty realizowane są poprzez centralę automatyczną w Płotach, która to współpracuje z centralą w Gryficach. Miejscowości w gminie połączone są z centralą poprzez systemy dostępne. Całość okablowania pomiędzy centralą a systemami dostępowymi odbywa się poprzez światłowody, natomiast połączenia do abonentów poprzez przewody telefoniczne miedziane. Cały układ telefoniczny połączony jest w pętle, co zapewnia dużą niezawodność działania. Na terenie gminy funkcjonuje także system telefonii radiowej. Realizowana ona jest wówczas, gdy dana miejscowość nie posiada linii telefonicznej (kablowej). Centrala w Płotach jest nowoczesną centralą cyfrową, z której to połączenia odbywają się w ruchu automatycznym z miejscowościami w Polsce, a także poza granicami kraju. Jej pojemność wynosi 2000 łączy głównych. Linie w mieście są skablowane. Podaż na usługi telefoniczne na terenie gminy Płoty przewyższa popyt. Na terenie gminy Płoty znajdują się także maszty telefonii komórkowej GSM.

2. Infrastruktura społeczna

2.1. Opieka zdrowotna

W miejscowości nie ma ośrodka zdrowia ani żadnego gabinetu lekarskiego. Mieszkańcy Dobiesławia korzystają z opieki zdrowotnej w specjalistycznych, indywidualnych i niepublicznych Zakładach Opieki Zdrowotnej w Płotach, Gryficach i także Szczecinie. W Płotach znajdują się następujące ośrodki zdrowia: NZOZ Poradnia Rodzinna, NZOZ Promyk, SZOZ Praxis, ZOZ GYNEKA, 2 gabinety indywidualnej Specjalistycznej Praktyki Lekarskiej oraz gabinet stomatologiczny.

2.2. Szkolnictwo

W miejscowości Dobiesław nie ma szkoły ani przedszkola. Dzieci i młodzież ucząca się dojeżdża do placówek oświatowych znajdujących się w Płotach. W kolejnych etapach edukacji młodzież może korzystać z propozycji Zespół Szkół im. Wincentego Witosa w Płotach, gdzie może się kształcić zarówno w specjalizacjach zawodowych jak i uczęszczać do Liceum Ogólnokształcącego. W/w szkoła znajduje się bezpośrednio przy drodze powiatowej nr 3147Z relacji Płoty – Makowice, co znacząco ułatwia młodzieży dostęp do edukacji.

2.3. Sport i kultura

Mieszkańcy miejscowości mogą korzystać z działalności kulturalnej instytucji i placówek kulturalnych w Płotach.

2.4 Organizacje pozarządowe

W miejscowości Dobiesław nie działa żadna organizacja pozarządowa. W sołectwie Słudwia do którego należy m. Dobiesław funkcjonuje Koło Gospodyń Wiejskich.

2.5 Inne instytucje publiczne

Za bezpieczeństwo i porządek publiczny w miejscowości Dobiesław odpowiada Komisariat Policji w Płotach. Gmina Płoty podlega pod Komendę Powiatową Policji z siedzibą w Gryficach. W kwestii ochrony przeciwpożarowej rejon wsi Dobiesław podlega Ochotniczej Straży Pożarnej w Płotach. Oddziały Urzędu Skarbowego oraz Zakładu Ubezpieczeń Społecznych znajdują się w Gryficach.

3. Gospodarka i rolnictwo

3.1. Rolnictwo i leśnictwo

Struktura użytkowania gruntów na terenie miejscowości Dobiesław (stan na dn.31.12.2019 r.)

| Użytek | Suma | 0 | IV | IVa | IVb | V | VI |
|---|----------|---------|---------|---------|----------|---------|--------|
| R | 279.31 | | | 61.41 | 140.34 | 75.05 | 2.51 |
| Br-R | 2.50 | | | 2.50 | | | |
| W-R | 0.51 | | | | 0.28 | 0.23 | |
| Lz-R | 0.70 | | | | | 0.70 | |
| Lzr-R | 5.50 | | | 0.13 | 3.73 | 1.64 | |
| Bp-R | 0.49 | | | 0.49 | | | |
| dr-R | 0.86 | | | 0.28 | 0.34 | 0.24 | |
| Ł | 19.46 | | 19.06 | | | 0.40 | |
| W-Ł | 1.67 | | 1.62 | | | 0.05 | |
| Lzr-Ł | 11.05 | | 11.05 | | | | |
| Ps | 0.18 | | 0.18 | | | | |
| dr-Ps | 0.06 | | 0.06 | | | | |
| dr-Ls | 0.01 | | 0.01 | | | | |
| Lz | 2.69 | | 2.69 | | | | |
| Ls | 218.34 | 217.67 | 0.68 | | | | |
| B | 0.79 | 0.79 | | | | | |
| Ba | 0.17 | 0.17 | | | | | |
| Bi | 0.29 | 0.29 | | | | | |
| dr | 5.64 | 5.64 | | | | | |
| N | 6.71 | 6.71 | | | | | |
| Wp | 2.14 | 2.14 | | | | | |
| SUMA działek z dok. pow. do 1 ara: | 200.56 | 200.56 | | | | | |
| SUMA działek z dok. pow. do 1 metra: | 358.5010 | 32.8439 | 35.3467 | 64.8068 | 144.6897 | 78.2998 | 2.5141 |

| |
|--|
| SUMA: 559.06 233.40 35.35 64.81 144.69 78.30 2.51 |
|--|

Źródło: Urząd Miejski w Płotach

Roślinność leśna zajmuje 28,3 % powierzchni ogólnej gminy. Przeważają dwa siedliska: bór mieszany świeży oraz las mieszany świeży. Dominującym gatunkiem jest sosna (około 70-90 %), następnie brzoza i olcha oraz z mniejszym udziałem dąb, jesion, buk, świerk i daglezja. Są to w przeważającej większości lasy gospodarcze, nastawione na działalność produkcyjną. Część lasów charakteryzuje się znaczną naturalnością. Należą tutaj: bór suboceaniczny świeży (przewaga sosny i świerku), bór mieszany z udziałem buków i dębów oraz siedliska bagienne i torfowiskowe (olsy i łągi).

Poza kompleksami leśnymi występują licznie zadrzewienia i zakrzewienia śródpolne. Są to zarośla żarnowca z krzewami wierzby, leszczyny, kaliny, bzu czarnego; zespoły trawiaste suchych muraw i ciemnych zarośli głogowotarninowych oraz luźnych zadrzewień grabu, leszczyny, brzozy z udziałem drzew owocowych: czereśni, gruszy, jabłoni. Część drzewostanów (olcha, jesion) stanowi cenny surowiec produkcji drewna. Lasy obfitują w runo leśne - jagody i grzyby oraz lokalnie w surowce lecznicze (kruszyna, kalina koralowa).

3.2. Podmioty gospodarcze

W Dobiesławiu działają dwa podmioty gospodarcze:

- konserwacja i naprawa samochodów,
- usługi leśne

4. Turystyka

4.1. Walory architektury wiejskiej

Na terenie miejscowości Dobiesław znajdują się obiekty objęte ewidencją konserwatorską. Są to:

- stodoła folwarczna z 3 ćwierćwiecza XIX w.



- obora folwarczna datowana na 3 ćwierćwiecze XIX w. – lata 20. XX w.



Inne obiekty o wartościach kulturowych (nie chronione) to:

- stacja kolejowa (obecnie dom mieszkalny) z 1 ćwierćwiecza XIX w.



- dom mieszkalny (dwojak folwarczny)



4.2 Miejsca kultu

Wieś należy do parafii Płoty, aby móc uczestniczyć w nabożeństwach, mieszkańcy zmuszeni są do kilkukilometrowych podróży do Płotów, gdyż Dobiesław nie posiada własnego kościoła.

4.3 Fakty historyczne i legendy

Brak jest informacji źródłowych dotyczących legend miejscowości Dobiesław.

4.4 Infrastruktura turystyczna

Na obszarze miejscowości Dobiesław brak jest infrastruktury turystycznej.

5. Zasoby przyrodnicze

5.1. Warunki klimatyczno-glebowe

Gminę Płoty cechuje klimat kontynentalny, dominują wiatry zachodnie i południowo-zachodnie o średniej bądź dużej sile. Rzeźba terenu w obrębie gminy Płoty wykazuje dość duże zróżnicowanie, które uwarunkowane jest charakterem jednostki geomorfologicznej. Podstawowe jednostki (wysoczyzna morenowa i równina pradolinno-sandrowa) układają się niemal równoleżnikowo.

Na użytkach zielonych najlepsze gleby występują między innymi w obrębie miejscowości Dobiesław. Ogólnie można przyjąć, że dominującą klasą na użytkach zielonych jest klasa IV. Kompleks glebowy na gruntach ornych w miejscowości Dobiesław to w przeważającej części użytki zielone średnie. Zdecydowana większość użytków zielonych jest użytkowana jako łąki. W obrębie miejscowości Dobiesław użytki rolne należały w przeszłości wyłącznie do byłych państwowych gospodarstw rolnych.

Udział powierzchni poszczególnych klas gruntów ornych (wyrażony w ha gruntów ornych)

| Miejscowość | III a | III b | IV a | IV b | V | VI |
|-------------|-------|-------|-------|--------|-------|------|
| Dobiesław | ---- | ---- | 64,81 | 144,69 | 78,30 | 2,51 |

Źródło: Urząd Miejski w Płotach

5.2 Środowisko przyrodnicze

Współczesny obraz szaty roślinnej ukształtowany został przez czynniki przyrodniczo-klimatyczne oraz działalność człowieka i procesy gospodarcze. Kolejne zmiany klimatu, ocieplenia, ochłodzenia, wpływy mas powietrza morskiego lub kontynentalnego powodowały dominację jednych gatunków i zanikanie innych. Naturalną roślinnością potencjalną, która powinna porastać obszar gminy (gdyby nie ingerencja człowieka), stanowiłyby lasy bukowo-dębowe na wysoczyznach morenowych oraz bory mieszane (z dominacją sosny) w obrębie pradoliny. Gospodarka człowieka spowodowała istotne zmiany. Dominującym gatunkiem jest sosna (około 70-90 %), następnie brzoza i olcha oraz z mniejszym udziałem dąb, jesion, buk, świerk i daglezja. Cenne ze względów faunistycznych są niewielkie zagłębienia terenowe zajęte przez łąki i bagienne grupy zarośli i lasy rozproszone po całej gminie. Na terenie gminy stwierdzono bytowanie 11 gatunków płazów, 5 gatunków gadów (żmija zygzakowata i zaskroniec), 53 gatunki rzadkich ptaków, z czego 47 podlegających ochronie gatunkowej (najliczniej dolina Regi, Lubieszowej), 9 gatunków ssaków. Liczna jest zwierzyna łowna reprezentowana przez dziki, jelenie, sarny, lisy, piżmaki, zające, kuny oraz ptactwo: kaczki, gęsi, słonki i gołębie.

Gmina Płoty nie posiada szczegółowego rozpoznania zasobów surowców naturalnych. Jedynie w pobliżu wsi Wicimice znajduje się złożo piasków kwarcowych, udokumentowane w kat. C2 o szacunkowych zasobach 7.731 mln. m³ oraz we wsi Słudwia, złożo kruszywa naturalnego. Złoża te nie są eksploatowane. W pobliżu wsi Czarne widoczne są ślady dawnej eksploatacji osadów piasków rzecznych.

Wody powierzchniowe rzek i zbiorników zaporowych obfitują w ryby, odgrywają istotną rolę w wędkarstwie. We wszystkich rzekach: Redze, Sapólnej, Rekowej, Pniewie,

Gardomince, występują ryby popularne: leszcz, płoć, okoń, szczupak, ukleja, karp. Z ryb rzadkich, w Redze i Sapólnej z Ukleją, występuje pstrąg potokowy i troć wędrowną. Z tego względu gmina Płoty jest obszarem atrakcyjnym dla wędkarzy.

W sensie geograficznym Dobiesław ulokowany jest na południowym skraju Równiny Gryfickiej; najbliższa okolica jest lekko pofałdowana, otwarta z trzech stron, z przyległym od wschodu kompleksem lasu mieszanego.

III. Ocena mocnych i słabych stron miejscowości

Mocne strony – atuty rozwoju miejscowości Dobiesław

- położenie przy głównej drodze wojewódzkiej, lecz nie w bezpośrednim jej sąsiedztwie,
- brak przemysłu,
- brak zagrożeń dla środowiska naturalnego,
- miejscowość wyposażona jest w podstawową infrastrukturę techniczną: wodociąg, sieć energetyczna, sieć telekomunikacyjna,
- cisza i spokój.

Słabe strony – czynniki ograniczające rozwój miejscowości Dobiesław

- brak sieci gazowej,
- brak surowców naturalnych,
- słaba jakość gleb,
- niski stopień dostępu do taniego internetu,
- brak miejsca sprzyjającego integracji społecznej,
- brak dostępu do wód płynących lub stojących, co powoduje ograniczenie rozwoju turystyki,
- brak dobrej infrastruktury drogowej we wsi.

Korzystne położenie sołectwa pozwala na czerpanie z walorów i atrakcji oferowanych przez sąsiednie miejscowości. Zarówno miasto Płoty jak i Resko są ośrodkami prężnie rozwijającymi się, a wieś Dobiesław ma możliwość stania się atrakcyjnym miejscem kolejnych inwestycji.

Szansą rozwoju miejscowości Dobiesław jest jej atrakcyjność osiedleńcza dla osób poszukujących ciszy i spokoju, a jednocześnie wymagających łatwego i szybkiego przemieszczania się w regionie. Bliskość drogi krajowej nr 6 umożliwia bezpośrednią komunikację z Portem Lotniczym Szczecin-Goleniów. Ponadto planowana budowa sieci gazowej w gminie Płoty pozwoli jeszcze zwiększyć atrakcyjność sołectwa.

Zagrożeniem dla rozwoju jest brak miejsca sprzyjającego integracji społecznej. Mała żyzność tutejszych gleb powoduje, że rolnictwo ogranicza się do uprawy mało opłacanych gatunków roślin, co dodatkowo może pogłębiać różnice dzielące mieszkańców Dobiesławia i pobliskich Płotów. Istotnym problem może stać się również emigracja zarobkowa młodych ludzi do dużych miast.

Mieszkańcy dostrzegają braki swojej miejscowości i deklarują własne zaangażowanie w podejmowane działania na rzecz podniesienia atrakcyjności wsi, np. chęć uczestniczenia w pracach porządkowych, przy urządzaniu terenów zielonych, poprawa estetyki miejsc wspólnych, pomoc organizacyjna w imprezach, spotkaniach integracyjnych.

Miejscowość Dobiesław ma możliwości rozwoju przede wszystkim w zakresie rozszerzenia usług pozarolniczych w rodzaju np. prowadzenie gospodarstw agroturystycznych i letniskowych. Jest atrakcyjnym miejscem do zamieszkania przez osoby poszukujące ciszy i spokoju.

Mała liczba mieszkańców nie powinna przesądzać o zaniedbaniach dotyczących infrastruktury technicznej, która ma znaczący wpływ na ich warunki życia.

W ciągu 5 najbliższych lat mieszkańcy oczekują poprawy standardu życia poprzez rozwój infrastruktury technicznej i rekreacyjno-sportowej.

IV. Opis planowanych zadań inwestycyjnych i przedsięwzięć aktywizujących społeczność lokalną

ZADANIE I: MODERNIZACJA PLACU ZABAW I BUDOWA SIŁOWNI PLENEROWEJ

Celem projektu jest poprawa estetyki miejscowości

Przeznaczeniem projektu jest zapewnienie integracji mieszkańców

Harmonogram realizacji: lata 2021- 2025;

Szacunkowy koszt realizacji projektu: 100.000,00 zł;

Planowane źródła pozyskania środków: gmina Płoty, fundusze unijne;

ZADANIE II: BUDOWA SIECI WODOCIĄGOWEJ DOBIESŁAW – GOSTYŃ ŁOBESKI ORAZ SIECI I PRZYŁĄCZY DO POSESJI W MIEJSCOWOŚCI GOSTYŃ ŁOBESKI”

Celem projektu jest poprawa życia mieszkańców poprzez budowę sieci wodociągowej.

Przeznaczeniem projektu jest zapewnienie wody do spożycia i celów socjalno-bytowych

Harmonogram realizacji:

Etap I – 2019 – przygotowanie dokumentacji projektowej

Etap II – 2020- 2021 - realizacja inwestycji;

Szacunkowy koszt realizacji projektu: 1.500.000,00 zł;

Planowane źródła pozyskania środków: gmina Płoty, fundusze unijne;

ZADANIE III: ROZBUDOWA OŚWIETLENIA ULICZNEGO

Celem projektu jest rozbudowa oświetlenia ulicznego w m. Dobiesław

Przeznaczenie projektu: Inwestycja znacznie poprawi bezpieczeństwo pieszych przemieszczających się w obrębie miejscowości;

Harmonogram realizacji: rok 2021 -2025;

Szacunkowy koszt realizacji projektu: 50.000 zł;

Planowane źródła pozyskania środków: gmina Płoty, fundusze unijne;

ZADANIE IV. BUDOWA CHODNIKA DLA PIESZYCH

Celem projektu jest budowa chodników wzdłuż głównej drogi powiatowej w miejscowości.

Przeznaczeniem projektu jest poprawa bezpieczeństwa pieszych przemieszczających się w obrębie miejscowości oraz podniesienie komfortu pokonywania drogi, zwłaszcza w okresie jesienno-zimowym.

Harmonogram realizacji: rok 2021 -2025;

Szacunkowy koszt realizacji projektu: 200.000 zł

Źródło pozyskania środków: budżet gminy Płoty, budżet powiatu gryfickiego.

Uzasadnienie

Plan Odnowy Miejscowości jest dokumentem niezbędnym przy ubieganiu się o środki zewnętrzne. Jednym z takich źródeł jest dofinansowanie z Programu Rozwoju Obszarów Wiejskich 2014-2020. Program ten wymaga, aby projekty realizowane na terenach wiejskich były zaakceptowane przez mieszkańców. Z uwagi na fakt pojawienia się możliwości pozyskania środków finansowych Gmina Płoty rozpoczęła działania w ramach projektu pn. „Budowa sieci wodociągowej Dobiesław -Gostyń Łobeski oraz sieci i przyłączy do posesji w miejscowości Gostyń Łobeski” w ramach operacji „Gospodarka wodno-ściekowa” w ramach poddziałania „Wsparcie inwestycji związanych z tworzeniem, ulepszaniem lub rozbudową wszystkich rodzajów małej infrastruktury, w tym inwestycji w energię odnawialną i w oszczędzanie energii” objętego Programem Rozwoju Obszarów Wiejskich na lata 2014–2020, współfinansowanego ze środków Unii Europejskiej z Europejskiego Funduszu Rolnego na rzecz Rozwoju Obszarów Wiejskich.

Powyższe zadanie nie zostało ujęte w Planie Odnowy Miejscowości Dobiesław na lata 2008-2015. W związku z powyższym zaistniała konieczność opracowania aktualnego Planu Odnowy Miejscowości na lata 2020-2025. Dokument ma charakter otwarty, co oznacza, że istnieje możliwość jego zmian, dopisywania zadań priorytetowych dla społeczności. Zmiany dokonane w dokumencie powinny być zatwierdzone przez Radę Miejską w Płotach. W powyższym stanie rzeczy podjęcie niniejszej uchwały jest w pełni uzasadnione.