

UCHWAŁA NR
RADY MIEJSKIEJ W PŁOTACH

z dnia 2021 r.

w sprawie zatwierdzenia "Planu Odnowy Miejscowości Wytok na lata 2021-2027"

Na podstawie art.18 ust.2 pkt.6 ustawy z dnia 8 marca 1990r. o samorządzie gminnym (Tekst jednolity Dz.U. z 2020r. poz. 713 ze zm.) Rada Miejska w Płotach uchwala co następuje:

- § 1. Zatwierdza się "Plan Odnowy Miejscowości Wytok na lata 2021-2027"
- § 2. "Plan Odnowy Miejscowości Wytok na lata 2021-2027" stanowi załącznik do niniejszej uchwały.
- § 3. Wykonanie uchwały powierza się Burmistrzowi Płotów.
- § 4. Uchwała wchodzi w życie z dniem podjęcia.

Przewodnicząca Rady
Miejskiej

Iwona Taśmińska

Załącznik do uchwały Nr
Rady Miejskiej w Płotach
z dnia 2021 r.

Plan Odnowy Miejscowości WYTOK na lata 2021-2027



Gmina Płoty 2021

Spis treści:

I. Charakterystyka miejscowości	3
1. Położenie geograficzne.....	3
2. Historia miejscowości	4
3. Przestrzenna struktura miejscowości.....	5
4. Demografia.....	5
5. Obiekty i tereny	6
II. Inwentaryzacja zasobów służących odnowie miejscowości.....	8
1. Infrastruktura techniczna.....	8
1.1 Gospodarka wodno-ściekowa	8
1.2 Gospodarka odpadami.....	8
1.3 Komunikacja	8
1.4 Zaopatrzenie w paliwa gazowe	8
1.6 Telekomunikacja	9
1.7 Melioracje.....	9
2. Infrastruktura społeczna	9
2.1 Służba zdrowia i opieka społeczna.....	9
2.2 Szkolnictwo	10
2.3 Sport i kultura.....	10
2.4 Organizacje pozarządowe	10
2.5 Inne instytucje publiczne.....	10
3. Gospodarka i rolnictwo	10
3.1 Rolnictwo i leśnictwo.....	10
3.2 Podmioty gospodarcze	12
4. Turystyka.....	12
4.1 Walory architektury wiejskiej	12
4.2 Infrastruktura turystyczna	12
5. Zasoby przyrodnicze	12
5.1 Warunki klimatyczno-glebowe	12
5.2 Środowisko przyrodnicze	13
III. Ocena mocnych i słabych stron miejscowości.....	13
IV. Opis planowanych zadań inwestycyjnych i przedsięwzięć aktywizujących społeczność lokalną	14

I. Charakterystyka miejscowości

1. Położenie geograficzne

Wytok to stosunkowo duża (rozległa) wieś sołecka, oddalona ok. 10 km na zachód od Płotów i ok. 12 km na południe od Gryfic. Sąsiednie miejscowości to: od południa (1,5 km) – Truskolas, od wschodu (3 km) – Mechowo. Miejscowość usytuowana jest przy kilku lokalnych drogach skomunikowanych od południa z drogą wojewódzką nr 109 Golczewo-Płoty. W sensie geograficznym Wytok ulokowany jest na obszarze Równiny Gryfickiej. Najbliższa okolica jest wyraźnie pofałdowana, otwarta (o krajobrazie rolniczym), przecięcana licznymi ciekami. Po wschodniej stronie wsi przepływa rzeczka Gardominka.



Źródło: Urząd Miejski w Płotach

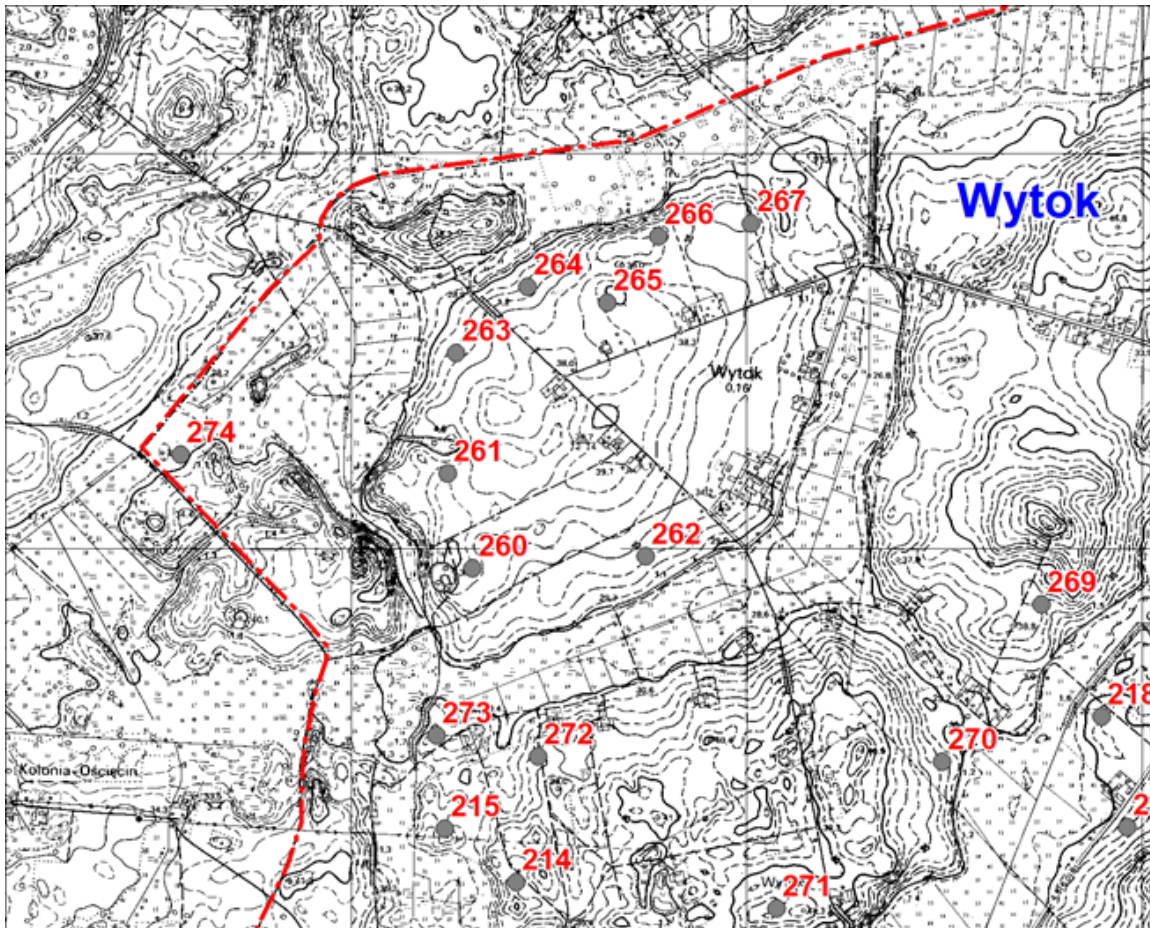
Gmina Płoty graniczy:

- od strony północnej z gminą Brojce oraz gminą Gryfice,
- od strony wschodniej z gminą Rymań,
- od strony południowej z gminą Resko oraz gminą Nowogard
- od strony zachodniej z gminą Golczewo.

Siedzibą gminy jest miasto Płoty.

Plan Odnowy Miejscowości Wytok na lata 2021-2027

W sołectwie Wytok znajduje się niezamieszкана miejscowość Głözyna. Miejscowość Wytok o powierzchni 519,73 ha zamieszkuje 168 osób (stan na 31.12.2020 r.)



Źródło: Urząd Miejski w Płotach

2. Historia miejscowości

Do 1945 r. miejscowość nosiła niemieckie nazwy: *Fier*, *Vier*.



Źródło: <https://zamkilubuskie.pl/wytok-vw-vier/>

Plan Odnowy Miejscowości Wytok na lata 2021-2027

Pierwsza wzmianka o miejscowości Wytok pochodzi z 1780 r. Wytok został wówczas założony jako folwark (owczarnia) majątku rycerskiego w Gardominie. W owym czasie właścicielem dóbr była Beate Sophie von Platen (z domu Blücher).

W latach 60. XIX w. folwark składał się z: 1 domu, 2 gospodarstw domowych i 10 ludzi. W owym czasie hodowano 785 sztuk owiec i 23 sztuki bydła.

Prawdopodobnie po I wojnie światowej dokonano parcelacji gruntów folwarcznych, na których założono kolonię chłopską. W 1928 r. wieś liczyła 232 ludzi.

Do 1945 r. Wytok wchodził w skład Kreis Regenwalde w prowincji Pommern. Po II wojnie światowej był w obrębie województwa szczecińskiego, powiat Gryfice. Od 1975 r. w Gminie Płoty.

3. Przestrzenna struktura miejscowości

W XIX w. wieś była czworobocznym folwarkiem. Należy przypuszczać, że kompozycja przestrzenna z tego okresu była analogiczna jak z czasów założenia folwarku, tj. w formie czworobocznego podwórza, ulokowanego po prawej stronie drogi z Gardomina do Truskolasu, w sąsiedztwie cieką wodnego. Podwórze było lekko odsunięte od drogi, z dwoma niewielkimi budynkami mieszkalnymi na froncie. Przy nich był założony ogród, zaś w głębi wielkokubaturowe budynki gospodarcze.

Współcześnie układ przestrzenny miejscowości Wytok nie wykazuje zmian. Jest to luźna wielodrożnica, rozplanowana przy kilku drogach, po obu stronach cieką wodnego. Poszczególne ciągi mają zróżnicowaną kompozycję, bez wykształconych ciągów pierzei. Zdecydowana większość zagród jest odsunięta od drogi. Do zagród, poprzedzonych ogródkami i sadami, prowadzą krótkie dojazdy.

Zabudowa wsi jest w całości chłopska, typologicznie jednorodna (średnio- i pełnorolna), ale z licznymi ubytkami budynków gospodarczych, które zacierają pierwotny charakter poszczególnych zagród. Dominują zagrody 3-budynkowe: chałupy na froncie parceli (kalenicowo, sporadycznie szczytem do drogi), po bokach lub w głębi - budynki gospodarcze (inwentarskie i stodoły). Budynki są murowane, o powtarzalnych formach architektonicznych, wzniesione w latach 10/20. XX w.

W obrębie dawnego folwarku (obręb zagrody nr 23) zachowały się także pierwotne budynki, w tym dwuklepkowa, szachulcowa stodoła z 3. ćwierci XIX w.

4. Demografia

Wytok o powierzchni 519,73 ha zamieszkują 168 osoby (stan na 31.12.2020 r.). W sołectwie Wytok znajduje się niezamieszкана miejscowość Głożyna.

Liczba mieszkańców wg wieku (stan na dn. 31.12.2020 r.)

Wiek	Liczba mieszkańców
do lat 6	7
7-12 lat	13

Plan Odnowy Miejscowości Wytok na lata 2021-2027

13-15 lat	8
16-65 lat	126
65 lat i więcej	14
Ogółem	168

Źródło: Urząd Miejski w Płotach

Ponad 75 % mieszkańców jest w wieku produkcyjnym. Struktura demograficznej wg wieku są korzystne dla rozwoju miejscowości Wytok.

Mieszkańcy wsi prowadzą gospodarstwa rolne i znajdują zatrudnienie w okolicznych podmiotach gospodarczych.

Podstawowe dane o bezrobociu w gminach woj. zachodniopomorskiego

Stan na 30.11.2020r.

POWIAT/GMINA	Ogółem		Z pr. do zasiłku		Zamieszkali na wsi		Wskaźnik bezrobocia*
	razem	kobiety	razem	kobiety	razem	kobiety	
MG. Płoty	284	190	32	20	183	119	5,2%

Źródło: Wojewódzki Urząd Pracy w Szczecinie

5. Obiekty i tereny

W Wytoku nie ma rynku czy placu, który stanowiłby dominantę przestrzenną. Elementy funkcjonalne wsi są następujące:

- o *instytucje kościelne i komunalne*

Kościół filialny p.w. Niepokalanego Serca NMP ze szkołą i remizą – posadowiony pośrodku wsi, poświęcony już w 1947 r., o rozczłonkowanej bryle (w tym wieżyczka nad salą kościelną), murowany, budowany w latach 10/20. XX w.



Źródło: Urząd Miejski w Płotach

Dawna kaplica wiejska ze szkołą i mieszkaniem, wzniesiona w l. 20. XX w., po utworzeniu kolonii chłopskiej. Budynek o oryginalnej (rozcłonkowanej) formie architektonicznej i pierwotnej funkcji. W 1947 r. kościół został poświęcony p.w. Niepokalanego Serca NMP. Budynek murowany, tynkowany (na wysokim cokole), nakryty dachami naczółkowymi połączonymi w kosz; nad salą kościelną wieżyczka z hełmem cebulastym. Elewacje o regularnych (segmentowych) podziałach osiowych i zróżnicowanej skali otworów okiennych. Część kościelna obudowana przybudówkami – kruchta i zakrystia. Stolarka okienna i drzwiowa współczesna, odwzorowująca pierwotne formy i podziały.

Plan Odnowy Miejscowości Wytok na lata 2021-2027

o nekropolia

Cmentarz ewangelicki (obecnie rzymsko-katolicki) – w kształcie regularnego prostokąta, ogrodzony metalową siatką, obsadzony młodymi świerkami, z nowymi nagrobkami; pierwotna część nekropolii jest zakrzewiona, bez widocznych śladów sepulkralnych.



o przemysł, technika

Mleczarnia – posadowiona w zachodniej części wsi: budynek murowany, 2-kondygnacyjny (mieszkalno-produkcyjny), budowany w latach 10. XX w., Obecnie budynek mieszkalny.



II. Inwentaryzacja zasobów służących odnowie miejscowości

1. Infrastruktura techniczna

1.1 Gospodarka wodno-ściekowa

W Wytoku nie ma sieci wodno-kanalizacyjnej. Mieszkańcy korzystają z wodociągów zagrodowych. Funkcjonują przydomowe oczyszczalnie ścieków i zbiorniki szczelne „szamba”. Miejscowość zaopatrywana jest w wodę przeciwpożarową, jak prawie wszystkie miejscowości na terenie gminy, poprzez naturalne zbiorniki wodne lub wodę z rzeki.

1.2 Gospodarka odpadami

Gmina Płoty nie posiada wysypiska odpadów stałych. Gmina korzysta z usług wysypiska w Słajsinie (gmina Nowogard).

Na terenie miejscowości Wytok znajdują się pojemniki do selektywnej zbiórki odpadów. Odbiór i transport zebranych odpadów prowadzony jest przez Zakład Gospodarki Komunalnej i Mieszkaniowej w Płotach.

1.3 Komunikacja

Miejscowość usytuowana jest przy drodze powiatowej nr 3141Z (od dr pow. nr 3118Z - Wytok – Truskolas) skomunikowanej od południa z drogą wojewódzką nr 109 Golczewo-Płoty. W Wytoku są 4 przystanki dla autobusu dowożącego dzieci do szkoły. Nie ma przystanku PKS. Najbliższy jest w miejscowości Truskolas odległej od Wytoku 1,5 km. Najbliższa stacja PKP znajduje się w Płotach. Mieszkańcy korzystają przede wszystkim z pojazdów prywatnych.

1.4 Zaopatrzenie w paliwa gazowe

Wytok nie posiada sieci gazowej. W najbliższym czasie przewiduje się zgazyfikowanie większości wsi w gminie Płoty, w tym miejscowości Wytok. Istniejący na terenie Gminy gazociąg zaopatruje w gaz miasto Płoty i podłączenie do niego kolejnych miejscowości spowodowałoby znaczne jego przeciążenie. Jest potrzeba wybudowania nowego gazociągu, a do chwili jego powstania mieszkańcy muszą się zaopatrywać indywidualnie w butle gazowe.

1.5 Zaopatrzenie w energię elektryczną

Każde z gospodarstw w miejscowości Wytok ma dostęp do energii elektrycznej. Miejscowości należące do gminy Płoty zasilane są, w głównej mierze z GPZ Gryfice poprzez rozdzielnię systemową 15/15 kV, mieszczącą się na terenie elektrowni wodnej w Płotach.

Plan Odnowy Miejscowości Wytok na lata 2021-2027

Linia ta, jak i sama rozdzielnia, została wybudowana dla potrzeb gminy stosunkowo niedawno.

Parametry stacji transformatorowych w Wytoku (stan na dn. 31.12.2020 r.)

Lp.	Nazwa stacji	Nr stacji	Typ stacji	Moc transformatora kVA
1.	Wytok – Kolonia	6180	WST	63
2.	Wytok - Wieś	6179	WST	160

Źródło: Urząd Miejski w Płotach

1.6 Telekomunikacja

Połączenia telefoniczne w gminie Płoty realizowane są poprzez centralę automatyczną w Płotach, która współpracuje z centralą w Gryficach. Miejscowości w gminie, także Wytok, połączone są z centralą poprzez systemy dostępowe. Całość okablowania pomiędzy centralą a systemami dostępowymi odbywa się poprzez światłowody, natomiast połączenia do abonentów poprzez przewody telefoniczne miedziane. Cały układ telefoniczny połączony jest w pętle, co zapewnia dużą niezawodność działania.

Centrala w Płotach jest nowoczesną centralą cyfrową, z której połączenia odbywają się w ruchu automatycznym z miejscowościami w Polsce, a także poza granicami kraju. Jej pojemność wynosi 2000 łączy głównych. Podaż na usługi telefoniczne na terenie gminy Płoty przewyższa popyt.

Na terenie gminy Płoty znajdują się także maszty telefonii komórkowej GSM. Mieszkańcy Wytoku zaspokajają swoje potrzeby telekomunikacyjne poprzez zasięg sieci telefonii komórkowej.

1.7 Melioracje

Nadmiar wody z gruntów Wytoku zbiera rzeka Gardominka. Rzeka ta jest dopływem Regi i wyznacza wschodnie granice wsi Wytok i Truskolas.

Rowy melioracyjne i ciekі wodne zajmują 5,2 ha obrębu gruntów całego sołectwa Wytok.

2. Infrastruktura społeczna

2.1 Służba zdrowia i opieka społeczna

W Wytoku nie ma placówki służby zdrowia. W miejscowości nie ma ośrodka zdrowia ani żadnego gabinetu lekarskiego. Mieszkańcy Dobiesławia korzystają z opieki zdrowotnej w specjalistycznych, indywidualnych i niepublicznych Zakładach Opieki Zdrowotnej w Płotach, Gryficach i także Szczecinie. W Płotach znajdują się następujące ośrodki zdrowia: NZOZ Poradnia Rodzinna, NZOZ Promyk, SZOZ Praxis, ZOZ GYNEKA, 2 gabinety indywidualnej

Specjalistycznej Praktyki Lekarskiej oraz gabinet stomatologiczny. Najbliższe apteki działają w Płotach i Gryficach.

2.2 Szkolnictwo

W miejscowości Wytok nie ma placówek edukacyjnych. Dzieci dowożone są do Szkoły Podstawowej w Mechowie. Najbliższe szkoły znajdują się ponadto w Płotach: dwie szkoły podstawowe, Zespół Szkół Ponadgimnazjalnych im. W. Witosa, gdzie można się kształcić zarówno w specjalizacjach zawodowych jak i uczęszczać do Liceum Ogólnokształcącego

2.3 Sport i kultura

W Wytoku nie ma standardowego boiska sportowego. Jest plac zabaw dla małych dzieci. Jest także świetlica wiejska, w której odbywają się okolicznościowe spotkania organizowane przez mieszkańców.

Mieszkańcy miejscowości mogą korzystać z działalności kulturalnej prowadzonej przez Miejsko-Gminny Ośrodek Kultury w Płotach. Spośród jego bogatej oferty możemy wyróżnić m. in.: naukę gry na pianinie i gitarze, kółko plastyczne i robótek ręcznych, zespoły muzyczne i wokalne. Ofertą kulturalną w Płotach, z której mieszkańcy Wytoku mogą korzystać, jest Galeria na Zamku oraz Biblioteka Publiczna.

2.4 Organizacje pozarządowe

W Wytoku nie działa żadna organizacja pozarządowa. Nie ma OSP.

2.5 Inne instytucje publiczne

W miejscowości nie ma żadnej instytucji publicznej. Siedziby wszystkich urzędów i instytucji publicznych, z których korzystają mieszkańcy znajdują się w Płotach, Gryficach i Szczecinie.

3. Gospodarka i rolnictwo

3.1 Rolnictwo i leśnictwo

Ponad połowę gruntów sołectwa Wytok (62,56 %) stanowią grunty orne. Są to grunty zwarte przestrzennie. Użytki rolne należą tylko do gospodarstw indywidualnych.

Łąki i pastwiska stanowią 23,14 % ogółu powierzchni. Użytki zielone położone są w niższych partiach – głównie w dolinach cieków bez nazwy, a ponadto w licznych zagłębieniach i dolinkach rozrzuconych wśród gruntów ornych. Są one nadmiernie uwilgocone. Wydajność tych użytków zielonych jest najczęściej średnia, pozwalająca na zbiór dwóch pokosów. Charakteryzują się przeważnie średnio wysoką i średnio zwartą runią.

Plan Odnowy Miejscowości Wytok na lata 2021-2027

W składzie botanicznym dominują trawy niskie (około 50%), obok których występują trawy wysokie, rośliny motylkowe, turzyce i chwasty, w ilości od kilku do kilkunastu procent.

Struktura użytkowania gruntów na terenie miejscowości Wytok (stan na dn. 31.12.2020 r.)

Użytek	Suma	0	III	IIIb	IV	IVa	IVb	V	VI
R	322.92			16.37		72.21	129.17	94.26	10.91
S-R	2.03					0.52	1.20	0.30	
Br-R	13.13			0.65		2.52	5.18	4.78	
W-R	0.03								0.03
Lzr-R	0.94						0.20	0.73	
Bp-R	0.37					0.35		0.02	
dr-R	0.06					0.06			
Ł	96.86		5.06		40.07			42.73	8.99
Br-Ł	0.41				0.21			0.21	
W-Ł	0.74				0.11			0.16	0.47
Lzr-Ł	0.99							0.99	
S-Ps	0.26				0.26				
Ps	22.53		0.12		8.08			13.69	0.65
Br-Ps	0.64		0.03		0.61				
Lzr-Ps	0.20				0.09			0.11	
Bp-Ps	0.28							0.28	
Ls	13.12	7.07			1.23			1.05	3.77
K-Ls	0.51							0.51	
Lz	1.57							1.57	
W	3.40	3.40							
B	1.29	1.29							
Ba	0.05	0.05							
Bi	0.07	0.07							
Bp	0.01	0.01							
dr	11.66	11.66							
N	23.98	23.98							
Wp	1.45	1.45							
SUMA działek z dok. pow. do 1 ara:	403.32	34.01	5.18	14.82	41.63	62.60	114.66	119.45	10.97
SUMA działek z dok. pow. do 1 metra:	116.1710	14.9682	0.0267	2.2001	9.0310	13.0592	21.0931	41.9444	13.8483
SUMA:	519.49	48.98	5.21	17.02	50.66	75.66	135.75	161.39	24.82

Źródło: Urząd Miejski w Płotach

Udział powierzchni poszczególnych klas gruntów ornych wyrażony w ha gruntów ornych

Miejscowość	III	III a	III b	IV	IV a	IV b	V	VI
Wytok	5,21	-----	17,02	50,66	75,66	135,75	161,39	24,82

Źródło: Urząd Miejski w Płotach

Lasy i grunty zadrzewione stanowią tylko 3 % ogółu powierzchni sołectwa. Lasy są pod opieką Nadleśnictwa w Gryficach i Nadleśnictwa Rokita.

3.2 Podmioty gospodarcze

W Wytoku działają podmioty gospodarcze :Kancelaria Radcy Prawnego Agnieszka Dziedzic, Tomasz Dziedzic NAPRAWA PALET, Usługi Leśne Agnieszka Nowak, Usługi Leśne KAPI Rafał Kaczmarek, Usługi Ogólnobudowlane Łukasz Bączyk, Firma Melia Agnieszka Czarnota-Hooglugt, Diderik Hooglugt Spółka jawna, (ferma nerek). Funkcjonuje także sklep spożywczo-przemysłowy.

Mieszkańcy prowadzą 30 indywidualnych gospodarstw rolnych. Najwięcej jest gospodarstw o powierzchni 5-20 ha - 15; 6 gospodarstw – o powierzchni 21-50 ha, 9 gospodarstw – o powierzchni do 5 ha.

Mieszkańcy o kwalifikacjach zawodowych nierolniczych znajdują zatrudnienie w Płotach i okolicy.

4. Turystyka

4.1 Walory architektury wiejskiej

W Wytoku nie ma obiektów wpisanych do rejestru zabytków. Obiekty chronione (wpisane do ewidencji konserwatorskiej) to:

- szkoła z salą kościelną – murowana, datowana w latach 10/20. XX w.;
- mleczarnia – murowana, datowana na lata 10. XX w.;
- stodoła – szachulcowa, z początku XX w.

Zagrożeniem dla istniejącego krajobrazu kulturowego są ubytki w zabudowie gospodarczej poszczególnych zagród oraz modernizacja zabudowy mieszkalnej.

W obrębie powierzchni Wytoku jest 14 stanowisk archeologicznych z różnych okresów chronologicznych: 7 – czasy starożytne, 2 – epoka kamienna, 2 – epoka brązu, 3 – okres wpływów rzymskich, 2 – okres średniowiecza. W większości są to ślady osadnicze.

4.2 Infrastruktura turystyczna

W Wytoku nie ma żadnej infrastruktury turystycznej: miejsc noclegowych, małej gastronomii, oznakowania obiektów w ewidencji konserwatorskiej.

5. Zasoby przyrodnicze

5.1 Warunki klimatyczno-glebowe

Warunki klimatyczne Wytoku określane są jako korzystne do zamieszkania. Najniższe fragmenty, leżące w dolinach rzek i w dolinach cieków bez nazwy, zajmują gleby organiczne. Są to gleby murszowo-mineralne i torfowe w wierzchnich warstwach zmurszałe lub namulone.

5.2 Środowisko przyrodnicze

Do obszarów o znaczeniu przyrodniczym należą zachowane w stanie naturalnym lub półnaturalnym ekosystemy roślinności torfowiskowej i bagiennej w dolinach rzecznych, obniżeniach wytopiskowych, w drobnych oczkach wodnych śródpolnych otoczonych szuwarami, porośniętych łożami, otoczonych pierścieniem zadrzewień.

Są to miejsca i obszary cenne również pod względem faunistycznym; pełnią niezmiernie istotną rolę w kształtowaniu systemu ekologicznego gminy jako nisze ekologiczne i korytarze ekologiczne. Większe zespoły roślinności trawiastej, użytkowane do niedawna jako łąki i pastwiska trwale w dolinach rzek i w ciągach obniżeń terenowych, obecnie w znacznej części nie są użytkowane (zaniechano koszenia i wypasów), porastające ziołoroślami, sitowiem, z wkraczającymi krzewami wierzby, zadrzewieniami olszy. W Wytoku łąki te są miejscem lęgów wielu gatunków ptaków objętych ochroną gatunkową m.in. derkacza, czajki, świerszczaka, strumieniówki. Stanowią ważny element w systemie ekologicznym, jako lokalny korytarz ekologiczny.

Jako cenne pod względem przyrodniczym, spełniające ważną rolę w utrzymaniu równowagi ekologicznej uznane są tereny różnej wielkości pokryte trwałą roślinnością lub oczka wodne i wody płynące, które są użytkowane. Mają one jednak być zachowane i chronione przed zanieczyszczeniami i nieuzasadnionym przekształceniem.

III. Ocena mocnych i słabych stron miejscowości

Mocne strony:

- dobre gleby do upraw rolniczych,
- brak uciążliwego przemysłu,
- czyste środowisko.

Słabe strony:

- brak inicjatyw wśród rolników dotyczących przedsiębiorczości,
- niska aktywność gospodarcza ludności,
- brak infrastruktury technicznej: sieci wodno-kanalizacyjnej, gazowej.

Szanse:

- dofinansowanie rolnictwa przez Unię Europejską,
- rozwój usług agroturystycznych,
- rozwój inwestycji rolniczych,
- prekwalfikacja zawodowa,
- budowa sieci kanalizacyjnej i wodociągowej.

Zagrożenia:

- zanieczyszczenie środowiska naturalnego,
- rosnące ubóstwo,

- słabe wykształcenie społeczeństwa,
- migracja młodzieży związana z edukacją i poszukiwaniem pracy.

Miejscowość Wytok ma możliwości rozwoju przede wszystkim w zakresie rozszerzenia usług pozarolniczych w rodzaju np. prowadzenie gospodarstw agroturystycznych i letniskowych.

Rozległy obszar miejscowości umożliwia zabudowę uzupełniającą. Ze względu na bliskość miasta Płoty (10 km) Wytok jest atrakcyjnym miejscem do zamieszkania przez osoby poszukujące ciszy i spokoju. Rozbudowa powinna uwzględniać licznie występujące w tym obszarze stanowiska archeologiczne, które w połączeniu z obiektami w ewidencji konserwatorskiej mogą stanowić nowe wyznaczniki atrakcyjności miejscowości.

IV. Opis planowanych zadań inwestycyjnych i przedsięwzięć aktywizujących społeczność lokalną

ZADANIE I

1. **Nazwa: BUDOWA ŚWIETLICY WIEJSKIEJ**
2. **Cel projektu:** Budowa świetlicy wiejskiej z instalacją fotowoltaiczną, pompami ciepła, infrastrukturą wodno-kanalizacyjną i miejscami parkingowymi. Budynek murowany, parterowy, niepodpiwniczony z wielofunkcyjną salą z pomieszczeniami pomocniczymi, takimi jak wc, kuchnia i pom. socjalne.
3. **Przeznaczenie projektu:** stworzenie miejsca spotkań i integracji mieszkańców Sołectwa Wytok z mieszkańcami gminy poprzez budowę świetlicy wiejskiej oraz wzrost dostępności do obiektów użyteczności publicznej – obiektów kultury;
4. **Harmonogram realizacji:** termin – lata 2021 – 2023;
5. **Kwota końcowa:** 1.000.000.000 zł;
6. **Źródło pozyskania środków:** budżet gminy Płoty, fundusze unijne;

ZADANIE II

1. **Nazwa: ROZBUDOWA OŚWIETLENIA ULICZNEGO**
2. **Cel projektu:** poprawa bezpieczeństwa uczestników ruchu drogowego, poprawa estetyki miejscowości;
3. **Przeznaczenie projektu:** zrealizowane zadanie jest inwestycją do użytku publicznego;
4. **Harmonogram realizacji:** 2021-2027;
5. **Kwota końcowa:** 120.000,00 zł;
Źródło pozyskania środków: gmina Płoty, fundusze unijne;

ZADANIE III

1. **Nazwa:** REMONT ZBIORNIKA PRZECIWPOŻAROWEGO O POWIERZCHNI 1500 m².
2. **Cel projektu:** oczyszczenie zbiornika wraz z pogłębieniem do 30 cm, wykonanie skarp i obsianie ich trawą, wymiana siatki stalowej ocynkowanej na nową stalową, wykonanie i montaż bramy;
3. **Przeznaczenie projektu:** wyremontowany i zabezpieczony zbiornik ppoż. podniesie poziom bezpieczeństwa przeciwpożarowego mieszkańców Wytoku i okolic; wyremontowany zbiornik ppoż. poprawi wygląd estetyczny miejscowości;
4. **Harmonogram realizacji:** termin – lata 2023-2027;
5. **Kwota końcowa:** 100.000,00 zł;
6. **Źródła pozyskania środków:** budżet gminy Płoty, fundusze unijne; wojewódzki fundusz ochrony środowiska i gospodarki wodnej

ZADANIE IV

1 Nazwa: MODERNIZACJA PLACU ZABAW

2. **Celem projektu:** poprawa estetyki miejscowości

3 **Przeznaczeniem projektu:** zapewnienie integracji mieszkańców

4 **Harmonogram realizacji:** lata 2021- 2026;

5 **Szacunkowy koszt realizacji projektu:** 100.000,00 zł;

Planowane źródła pozyskania środków: gmina Płoty, fundusze unijne;

ZADANIE V

1 Nazwa: PRZEBUDOWA DRÓG W MIEJSCOWOŚCI WYTOK

2 **Cel projektu:** przebudowa ok 3 km dróg w miejscowości celem poprawy infrastruktury drogowej;

3 **Przeznaczenie projektu:** poprawa płynności i bezpieczeństwa ruchu drogowego w miejscowości Wytok;

4 **Harmonogram realizacji:** termin – lata 2022-2027;

5 **Kwota końcowa:** 500.000,00 zł;

6 **Źródła pozyskania środków:** budżet gminy Płoty, fundusze krajowe, fundusze unijne,

Uzasadnienie

Plan Odnowy Miejscowości jest dokumentem niezbędnym przy ubieganiu się o środki zewnętrzne. Jednym z takich źródeł jest dofinansowanie z Programu Rozwoju Obszarów Wiejskich 2014-2020. Program ten wymaga, aby projekty realizowane na terenach wiejskich były zaakceptowane przez mieszkańców. Z uwagi na fakt pojawienia się możliwości pozyskania środków finansowych Gmina Płoty rozpoczęła działania w ramach projektu pn. „Budowa świetlicy wiejskiej w m.Wytok” w ramach operacji typu "Inwestycje w obiekty pełniące funkcje kulturalne" w ramach działania "Podstawowe usługi i odnowa wsi na obszarach wiejskich" objętego PROW na lata 2014-2020 współfinansowanego ze środków Unii Europejskiej z Europejskiego Funduszu Rolnego na rzecz Rozwoju Obszarów Wiejskich

W związku z powyższym zaistniała konieczność opracowania aktualnego Planu Odnowy Miejscowości na lata 2021-2027. Dokument ma charakter otwarty, co oznacza, że istnieje możliwość jego zmian, dopisywania zadań priorytetowych dla społeczności. Zmiany dokonane w dokumencie powinny być zatwierdzone przez Radę Miejską w Płotach. W powyższym stanie rzeczy podjęcie niniejszej uchwały jest w pełni uzasadnione.