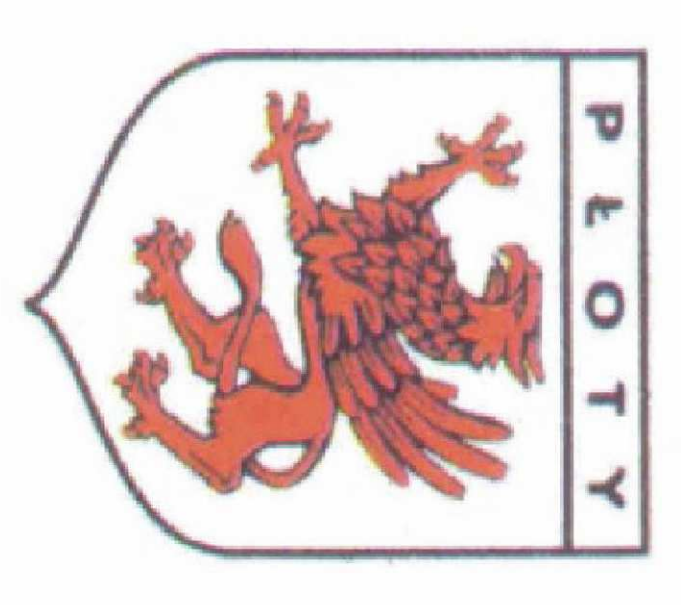


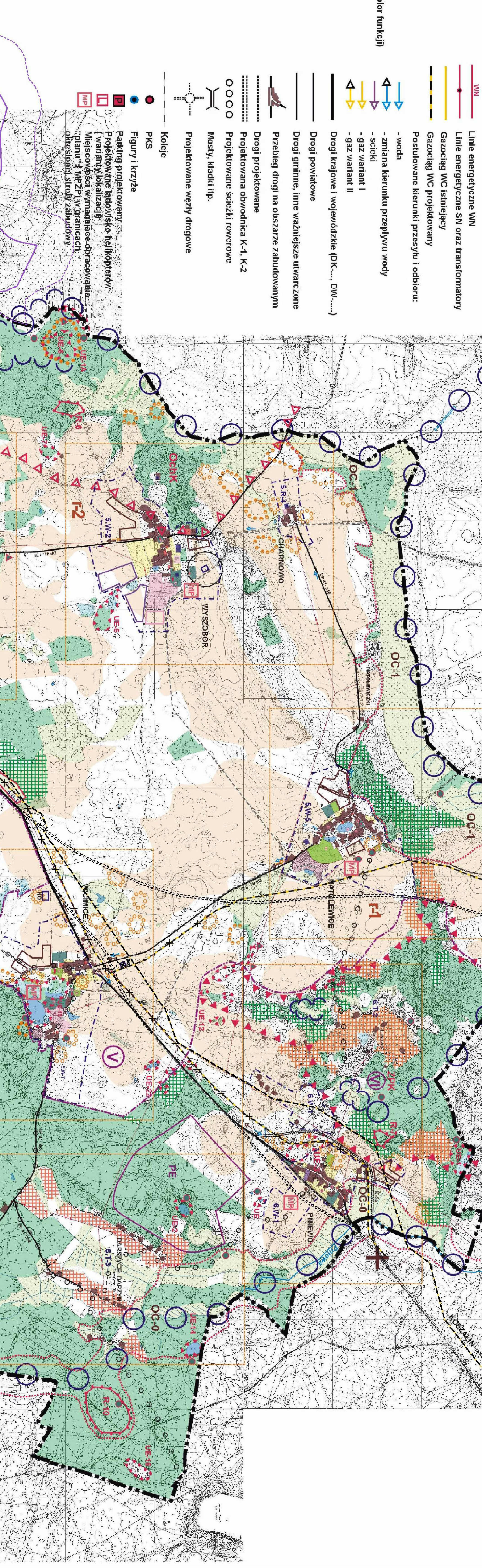
# ZMIANA STUDIUM UWARUNKOWAŃ I KIERUNKÓW ZAGOSPODAROWANIA PRZESTRZENNEGO GMINY I MIASTA PŁOTY

## UWARUNKOWANIA I KIERUNKI ZAGOSPODAROWANIA PRZESTRZENNEGO 1:20.000

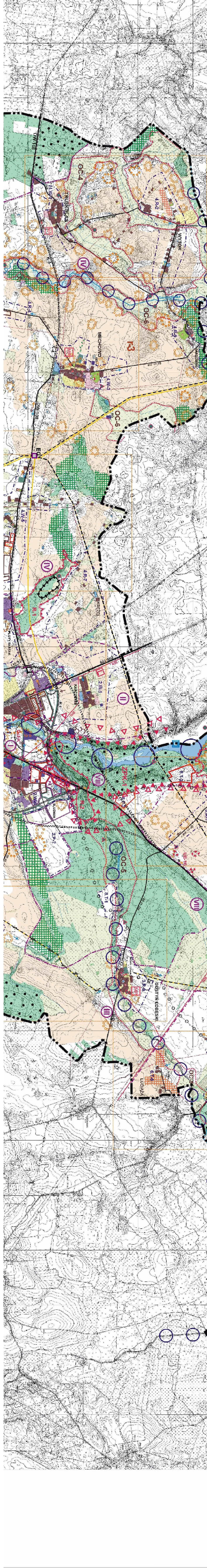
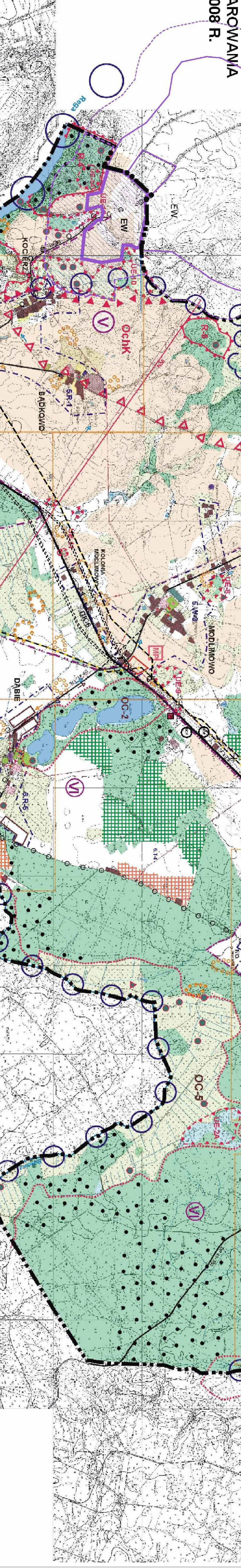


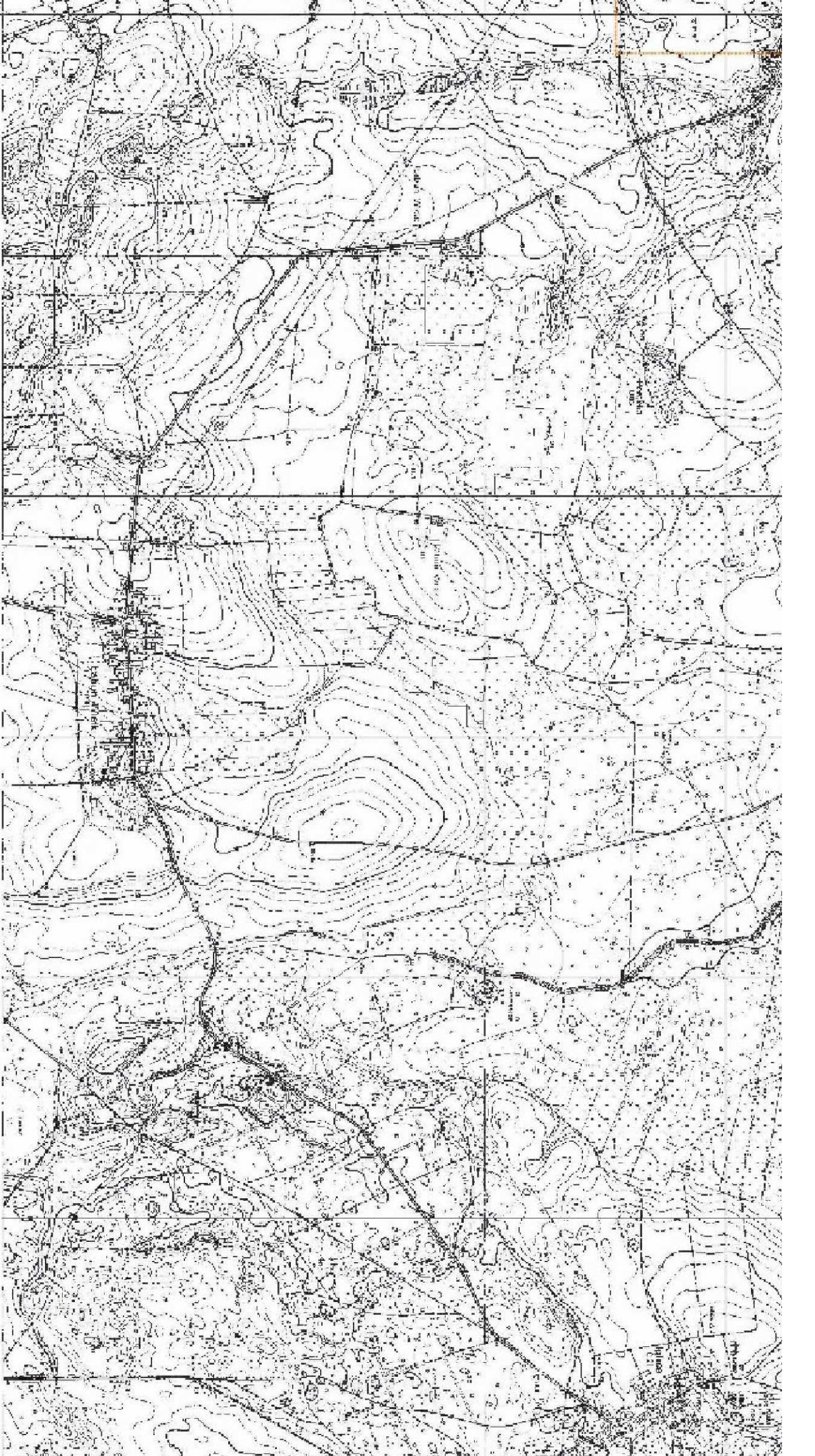
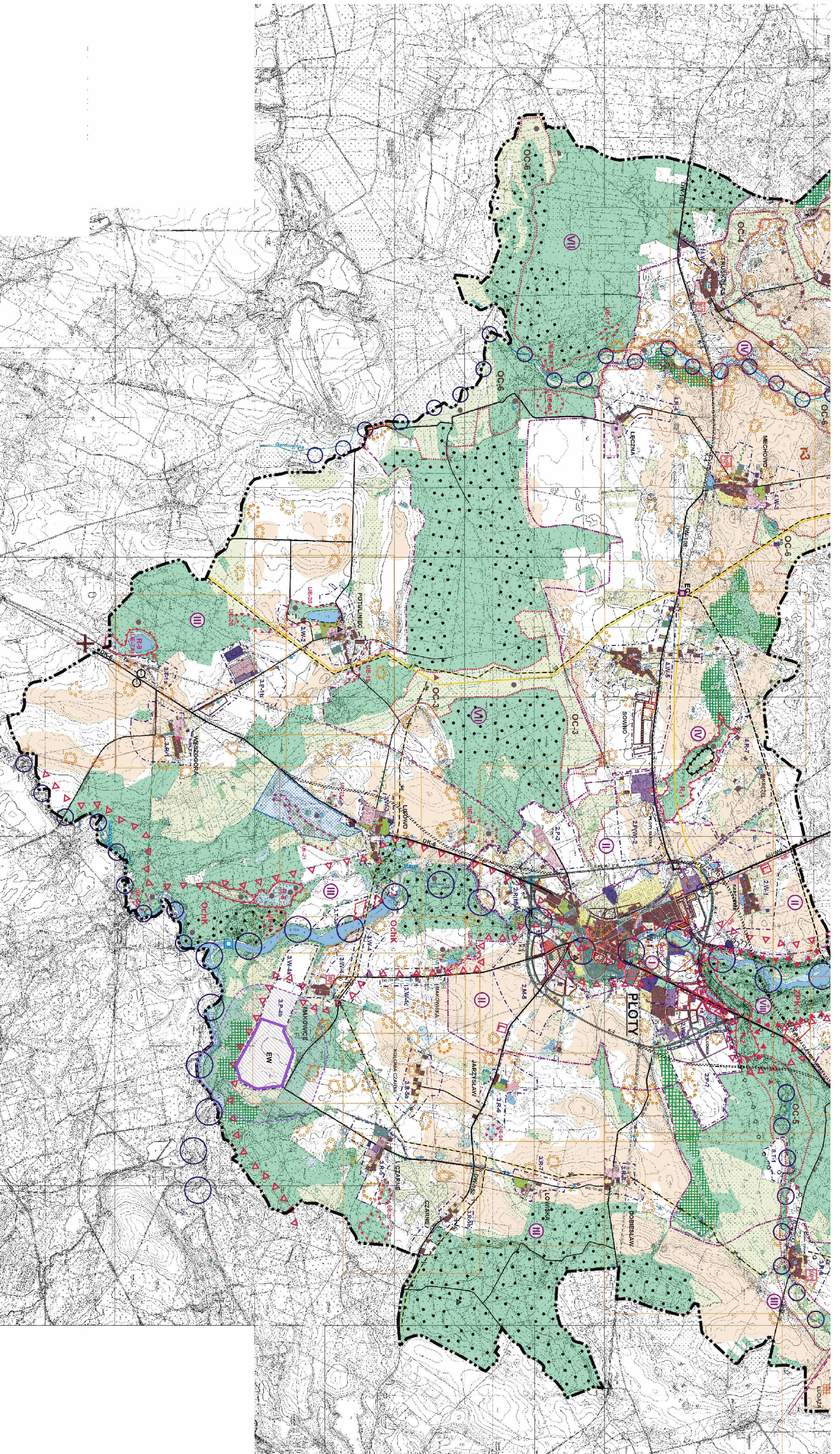
Załącznik do Uchwały Nr XVIII / 117 / 2016  
 Rady Miejskiej w Płotach z dnia 26. KWIEŚNIA 2016 ROKU  
 Załącznik Nr 2 arkusz 1

- Granice gminy
- Granice wyznaczonych stref funkcjonalno-przestrzennych (konkretnie granice wyznaczonych stref zabudowy mieszkalnej)
- Oznaczenia stref i.k.
- Granice posadowionych stref zabudowy
- Oznaczenia stref zabudowy (przysiadłowej)
- 2.W-1
- Granice stref ochronnych (ustalonych, potencjalnych)
- Rezerwat przyrody /isbińscy/
- Pomniki przyrody
- Rezerwat przyrody proponowany
- Użytki ekologiczne: łąki, łąki, łąki
- Stanowiska gatunków chronionych roślin i zwierząt
- Tereny występowania i oznaczenia gatunków
- Oznaczenia ekologiczne
- Korytarze ekologiczne
- Aleje przydrożne
- Złota siatka wiatrowa
- Wody powierzchniowe: zanieczyszczone / rz. Regal
- Bariera ekologiczna: droga M-4 Szczecin-Gdańsk
- Tereny zagrodowane, zanieczyszczone
- Obszary o wartości krajoznawczej do uznania za obszar chronionego krajobrazu
- Obszary o wartości krajoznawczej do uznania za zespół przyrodniczo-krajoznawczy
- Zasieki posadowionych stref ochrony archeologicznej
- WII
- WIII
- Granice projektowanych stref ochrony konserwatorskiej
- Oznaczenia i.k.
- Zabudowa mieszkaniowa z funkcjami usługowymi
- Zabudowa usługowa, biurowa, handlowa
- Zabudowa przemysłowa, składowa
- Zabudowa produkcyjna, składowa
- Obszary produkcyjne, składowe
- Obszary usługowe, biurowe, handlowe
- Obszary rekreacyjne, sportowe, kulturalne
- Obszary o wartości krajoznawczej do uznania za zespół przyrodniczo-krajoznawczy
- Tereny komunikacji (kolej, stacje benzynowe itp.)
- Tereny infrastruktury technicznej
- WIEŻE TELEKOMUNIKACYJNE
- STACJE REJOWE I PRZEJAZDY SIECIOWE
- ODCZYNIAŁY I STACJE WODOCZYSZCZAJĄCE
- KOLEJNICE
- EW
- TERENY LOKALIZACJI WIEŻ ELEKTROWNI WIAТРОВYCH
- obszary o posadowianym przeznaczeniu na zaliczenia do planu miejscowego, w tym terenów przeznaczonych do budowy obiektów infrastruktury technicznej, w tym w tym mogą być zainstalowane także inne granie przy spełnieniu warunków określonych w art. 1632 CC, tj. studium (po opracowaniu MPZP)
- obszary związane z lokalizacją elektrowni wiatrowych - wyłączone z zabudowy mieszkaniowej
- Linie energetyczne WN
- Linie energetyczne SN oraz transformatory
- Główny węzeł projektowany
- Posadowiane kierunki przepływu wody
- woda
- -znana kierunki przepływu wody
- -scieki
- -gas wariant I
- -gas wariant II
- Drogi krajowe I wojewódzkie (DK..., DW...,)
- Drogi powiatowe
- Drogi gminne, inne ważniejsze urządzenia
- Przebieg drogi na obszarze zabudowanym
- Drogi projektowane
- Projektowana odcinka K-1, K-2
- Projektowane sieci: górnego
- Mosty, kładki itp.
- Projektowane węzły drogowe
- Kolebie
- PKSt
- Figury i kryzje
- Punkty projektowane, w tym: helikoptery
- (warianty lokalizacji)
- Miejsce wyznaczone do budowy obiektów infrastruktury technicznej
- (warianty lokalizacji)



- UWAGA: Szczegółowy zapis stanu i wymogów ochrony środowiska przyrodniczego na mapie - "ŚRODOWISKO PRZYRODNICZE" w skali 1:20.000.
- Uzupelniające informacje dotyczące infrastruktury technicznej na mapie - "INFRASTRUKTURA TECHNICZNA" w skali 1:20.000 (i w sekcjach) i na mapach problemowych.
- ZMIANA STUDIUM UWARUNKOWAŃ I KIERUNKÓW ZAGOSPODAROWANIA PRZESTRZENNEGO GMINY I MIASTA PŁOTY Z 2011 R.
  - zabudowa mieszkaniowa z możliwością realizacji usług
  - zabudowa przemysłowa lub usługowa wraz z zielenią
- ZMIANA STUDIUM UWARUNKOWAŃ I KIERUNKÓW ZAGOSPODAROWANIA PRZESTRZENNEGO GMINY I MIASTA PŁOTY Z 2008 R.
  - Gazociąg wyciekowy: ciekłena projektowany na odcinku Górnopłocim
  - Trasa gazociągu wyciekowego: ciekłena Pomocniczo-Młodkowo-Płocim - do likwidacji
  - Stacja redukcyjna gazu - do likwidacji
  - Propozycja przebiegu drogi ekspresowej S 6 z miejscem lokalizacji węzła drogowego
  - Miejsce obsługi podziemnych i pojazdów





**ZMIANA STUDIUM UWARUNKOWAŃ I KIERUNKÓW ZAGOSPODAROWANIA  
PRZESTRZENNEGO GMINY I MIASTA PLOTY Z 26 KWIEŚNIA 2016 R.**

Na terenach objętych zmianą Studium uwarunkowań i kierunków zagospodarowania przestrzennego Gminy Płoty zainicjowaną uchwałą Nr XLIII/385/2014 z dnia 30 czerwca 2014 r. Rady Miejskiej w Płotach, zmienioną uchwałą nr XLV/421/2014 Rady Miejskiej w Płotach z dnia 5 listopada 2014 r. obowiązującej, ustalenią zawarte na rysunkach szczegółowych w skali 1:10000 i w części tekstowej - pkt 26.